



**Diagnoza służąca delimitacji  
obszaru zdegradowanego  
i obszaru rewitalizacji na  
terenie Gminy Miłosław**

# SPIS TREŚCI

Słowniczek pojęć .....	3
Charakterystyka Gminy Miłostaw .....	5
Informacje podstawowe .....	5
Zewnętrzne i wewnętrzne uwarunkowania rozwoju Gminy Miłostaw .....	7
Metodyka wyznaczenia obszaru zdegradowanego i obszaru rewitalizacji.....	13
Metodyka prac przyjęta w procesie delimitacji obszarów zdegradowanych na terenie Gminy Miłostaw .....	13
Podział Gminy Miłostaw na jednostki analityczne .....	15
Wybór wskaźników służących dokonaniu analizy wskaźnikowej wskazanych jednostek analitycznych.....	20
Analiza wskaźnikowa Gminy Miłostaw .....	25
Sfera społeczna .....	25
Sfera gospodarcza .....	43
Sfera środowiskowa.....	46
Sfera przestrzenno-funkcjonalna.....	48
Sfera techniczna .....	52
Wyznaczenie obszaru zdegradowanego.....	56
Wyznaczenie obszaru rewitalizacji.....	58

# SŁOWNICZEK POJĘĆ

**REWITALIZACJA** – rewitalizacja stanowi proces wyprowadzania ze stanu kryzysowego obszarów zdegradowanych, prowadzony w sposób kompleksowy, poprzez zintegrowane działania na rzecz lokalnej społeczności, przestrzeni i gospodarki, skoncentrowane terytorialnie, prowadzone przez interesariuszy rewitalizacji na podstawie gminnego programu rewitalizacji<sup>1</sup>.

**OBSZAR ZDEGRADOWANY** – obszar gminy znajdujący się w stanie kryzysowym z powodu koncentracji negatywnych zjawisk społecznych, w szczególności: bezrobocia, ubóstwa, przestępczości, wysokiej liczby mieszkańców będących osobami ze szczególnymi potrzebami, o których mowa w ustawie z dnia 19 lipca 2019 r. o zapewnianiu dostępności osobom ze szczególnymi potrzebami, niskiego poziomu edukacji lub kapitału społecznego, a także niewystarczającego poziomu uczestnictwa w życiu publicznym i kulturalnym. Wyznaczenie obszaru zdegradowanego możliwe jest tylko w przypadku występowania na nim ponadto co najmniej jednego z następujących negatywnych zjawisk:

- gospodarczych – w szczególności niskiego stopnia przedsiębiorczości, słabej kondycji lokalnych przedsiębiorstw,
- środowiskowych – w szczególności przekroczenia standardów jakości środowiska, obecności odpadów stwarzających zagrożenie dla życia, zdrowia ludzi lub stanu środowiska,
- przestrzenno-funkcjonalnych – w szczególności niewystarczającego wyposażenia w infrastrukturę techniczną i społeczną lub jej złego stanu technicznego, braku dostępu do podstawowych usług lub ich niskiej jakości, niedostosowania rozwiązań urbanistycznych do zmieniających się funkcji obszaru, niskiego poziomu obsługi komunikacyjnej, niedoboru lub niskiej jakości terenów publicznych,
- technicznych – w szczególności degradacji stanu technicznego obiektów budowlanych, w tym o przeznaczeniu mieszkaniowym oraz niesfunkcjonowaniu rozwiązań technicznych umożliwiających efektywne korzystanie z obiektów budowlanych w szczególności w zakresie energooszczędności i ochrony środowiska<sup>2</sup>.

**OBSZAR REWITALIZACJI** – obszar obejmujący całość lub część obszaru zdegradowanego, cechujący się szczególną koncentracją negatywnych zjawisk, na którym z uwagi na istotne znaczenie dla rozwoju lokalnego gmina zamierza prowadzić rewitalizację. Obszar rewitalizacji nie może być większy niż 20% powierzchni gminy oraz zamieszkały przez więcej niż 30% liczby jej mieszkańców. Obszar rewitalizacji może być

---

<sup>1</sup> Ustawa z dnia 9 października 2015 r. o rewitalizacji (Dz.U. z 2024 r. poz. 278.).

<sup>2</sup> J. w.

podzielony na podobszary, w tym podobszary nieposiadające ze sobą wspólnych granic<sup>3</sup>.

---

<sup>3</sup> J. W.

---

# CHARAKTERYSTYKA GMINY MIŁOSŁAW

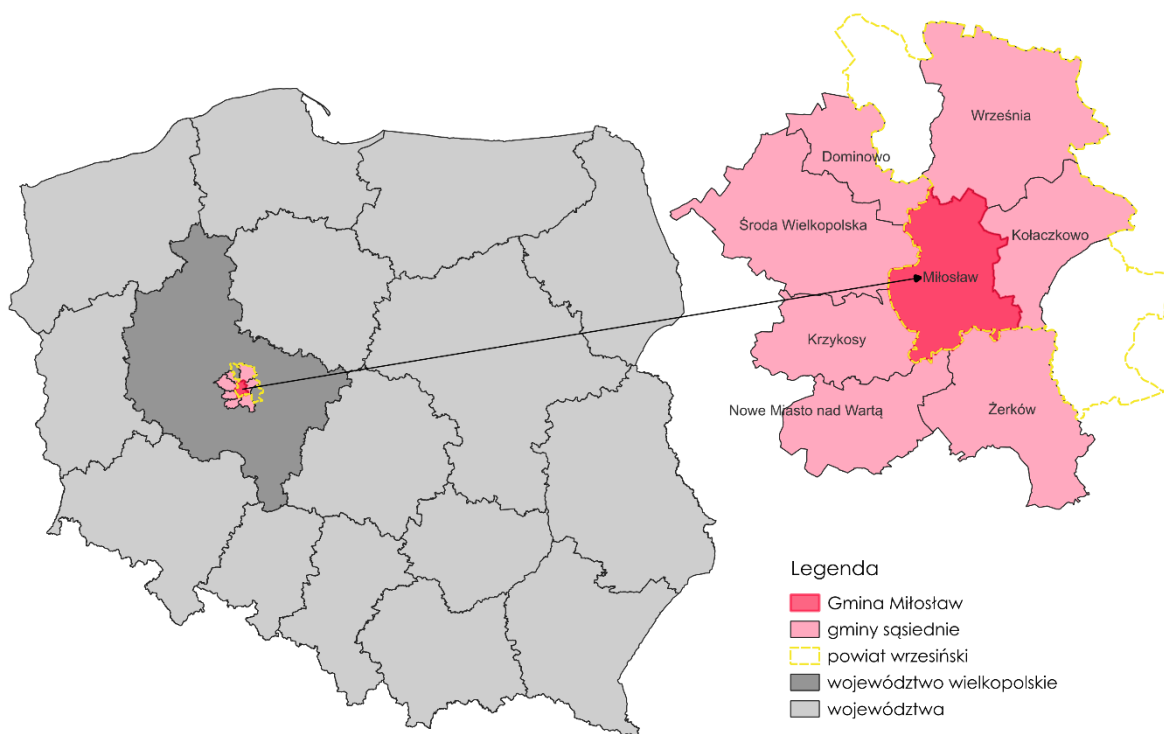
## INFORMACJE PODSTAWOWE

Gmina Miłosław jest gminą miejsko-wiejską zlokalizowaną w centralnej części województwa wielkopolskiego, w południowo-zachodniej części powiatu wrzesińskiego. Gmina graniczy:

- od północy z gminami Września (pow. wrzesiński) oraz Dominowo (pow. średzki),
- od wschodu z gminą Kołaczkowo (pow. wrzesiński),
- od południa z gminami Żerków (pow. jarociński) i Nowe Miasto nad Wartą (pow. średzki),
- od zachodu z gminami Krzykosy i Środa Wielkopolska (obie pow. średzki).

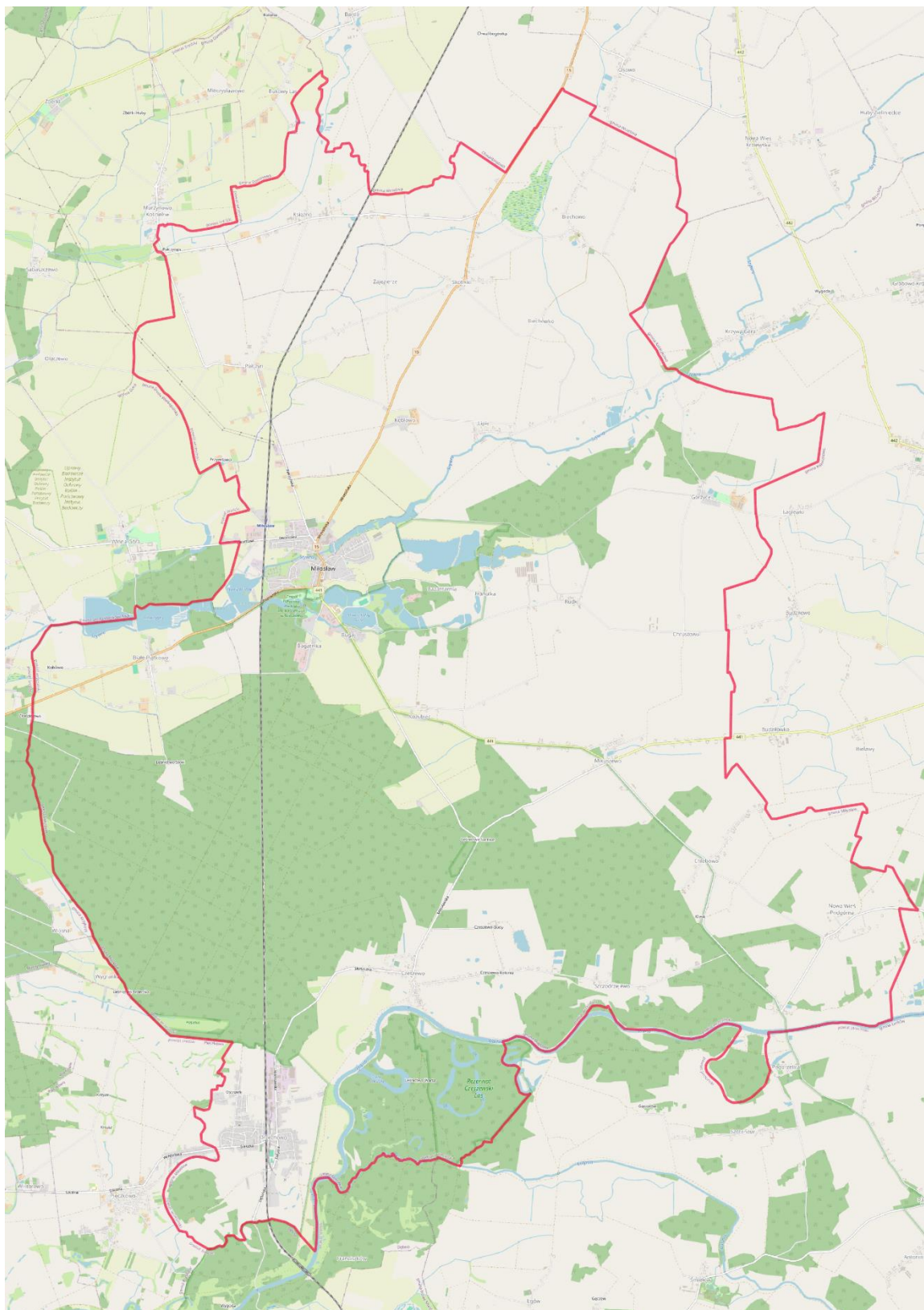
Według danych Urzędu Gminy Miłosław na dzień 31.12.2023 roku Gminę zamieszkiwało 9 796 mieszkańców, co przy powierzchni całkowitej wynoszącej 132,26 km<sup>2</sup>, przekłada się na gęstość zaludnienia na poziomie ok. 74 os./km<sup>2</sup>. W mieście gęstość zaludnienia wzrasta do ok. 729 os./km<sup>2</sup>, z kolei na obszarach wiejskich Gminy spada do ok. 51 os./km<sup>2</sup>.

Rycina 1 Położenie Gminy Miłosław na tle sąsiadujących gmin, powiatu i województwa



Źródło: opracowanie własne na podstawie danych Głównego Urzędu Geodezji i Kartografii.

Rycina 2 Położenie Gminy Miłostaw



**Źródło:** opracowanie własne na podstawie danych Głównego Urzędu Geodezji i Kartografii.

## ZEWNĘTRZNE I WEWNĘTRZNE UWARUNKOWANIA ROZWOJU GMINY MIŁOSŁAW POWIĄZANIA KOMUNIKACYJNE

Główną arterią komunikacyjną na terenie Gminy Miłosław stanowi droga krajowa nr 15 przebiegająca z południowego-zachodu w kierunku północno-wschodnim przez miejscowości: Białe Piątkowo – Miłosław – Kęłtowo – Skotniki. DK15 umożliwia m. in. dotarcie do Wrześni, Jarocina czy bardziej oddalonych Torunia i Wrocławia. Droga krajowa przebiega jednak przez ścisłe centrum Miłosławia, nieopodal Placu Wiosny Ludów. Ze względu na brak obwodnicy, drogą tą odbywa się cały ruch tranzytowy, wpływając na klimat akustyczny oraz jakość powietrza w mieście. W południowej części miasta DK15 krzyżuje się z drogą wojewódzką nr 441 relacji Miłosław – Borzykowo. Układ komunikacyjny Gminy uzupełniają drogi powiatowe i gminne. Przez Gminę Miłosław przebiega również linia kolejowa nr 281 relacji Chojnice – Oleśnica, w ciągu której na terenie Gminy zlokalizowane są dwa dworce kolejowe: w Miłosławiu oraz Orzechowie. Dworzec w Orzechowie zapewnia również obsługę firmy Sklejka Orzechowo, będącej ważnym pracodawcą na terenie Gminy. Podstawowym aspektem są odległości czasowe dzielące Miłosław od większych ośrodków miejskich. Do ośrodka powiatowego, miasta Wrześni podróż samochodem osobowym lub koleją zajmuje niespełna 20 min. Z kolei podróż do Poznania autem osobowym zajmuje ok. 50 min, podczas gdy koleją ok. 1 godz. 30 min. Najbliższy port lotniczy zlokalizowany jest również w Poznaniu, a odległość czasowa dzieląca od niego mieszkańców Miłosławia wynosi ok. 1 godziny.

Zbiorcza komunikacja autobusowa na terenie Gminy zapewniona jest jedynie w miejscowościach Białe Piątkowo oraz Miłosław. W przypadku pozostałych miejscowości na terenie Gminy przewozy oferują prywatni przedsiębiorcy. W Gminie jednak zauważa się potrzebę organizacji i rozwoju transportu zbiorowego, obsługującego wszystkie miejscowości. Obecny stan determinuje bowiem ryzyko występowania zjawiska wykluczenia komunikacyjnego w przypadku mieszkańców obszarów wiejskich Gminy, oddalonych od Miłosławia.

Komunikacja i kwestie związane z dostępnością w dzisiejszych czasach wiążą się również bezpośrednio z zasięgiem łączności telekomunikacyjnych i internetowych. W przypadku dostępu do Internetu, zgodnie z raportem Instytutu Łączności „Polska w zasięgu stacjonarnego dostępu do Internetu”, w Gminie Miłosław 26,71% wszystkich adresów lokali mieszkalnych nie znajduje się w zasięgu stacjonarnego dostępu do Internetu. Oznacza to, iż ludność zamieszkująca w tych domostwach może zmagać się z wykluczeniem cyfrowym. Obecność tzw. „białych plam” rzutuje nie tylko na możliwości rozwojowe, ale również jakość codziennego życia mieszkańców.

## ŚRODOWISKO PRZYRODNICZE I OCHRONA PRZYRODY

Gmina Miłosław położona jest w granicach mezoregionu fizycznogeograficznego Równiny Wrzesińskiej. Region ten charakteryzuje się równinną formą ukształtowania terenu, z niewielkimi pofalowaniami. Jest to teren bezzeziorny. Stosunkowo dobre jakościowo gleby tworzące równinę, a także sprzyjające ukształtowanie terenu wpłynęło na intensyfikację i rozwój rolnictwa na tych terenach. W Gminie Miłosław na cele rolnicze wykorzystywanych jest 59,5% ogółu gruntów. Poziom lesistości jest zbliżony do średniej krajowej i wynosi 28,7%. Gmina Miłosław wyróżnia się również wysokimi walorami krajobrazowymi, przyrodniczymi i naturalnymi,

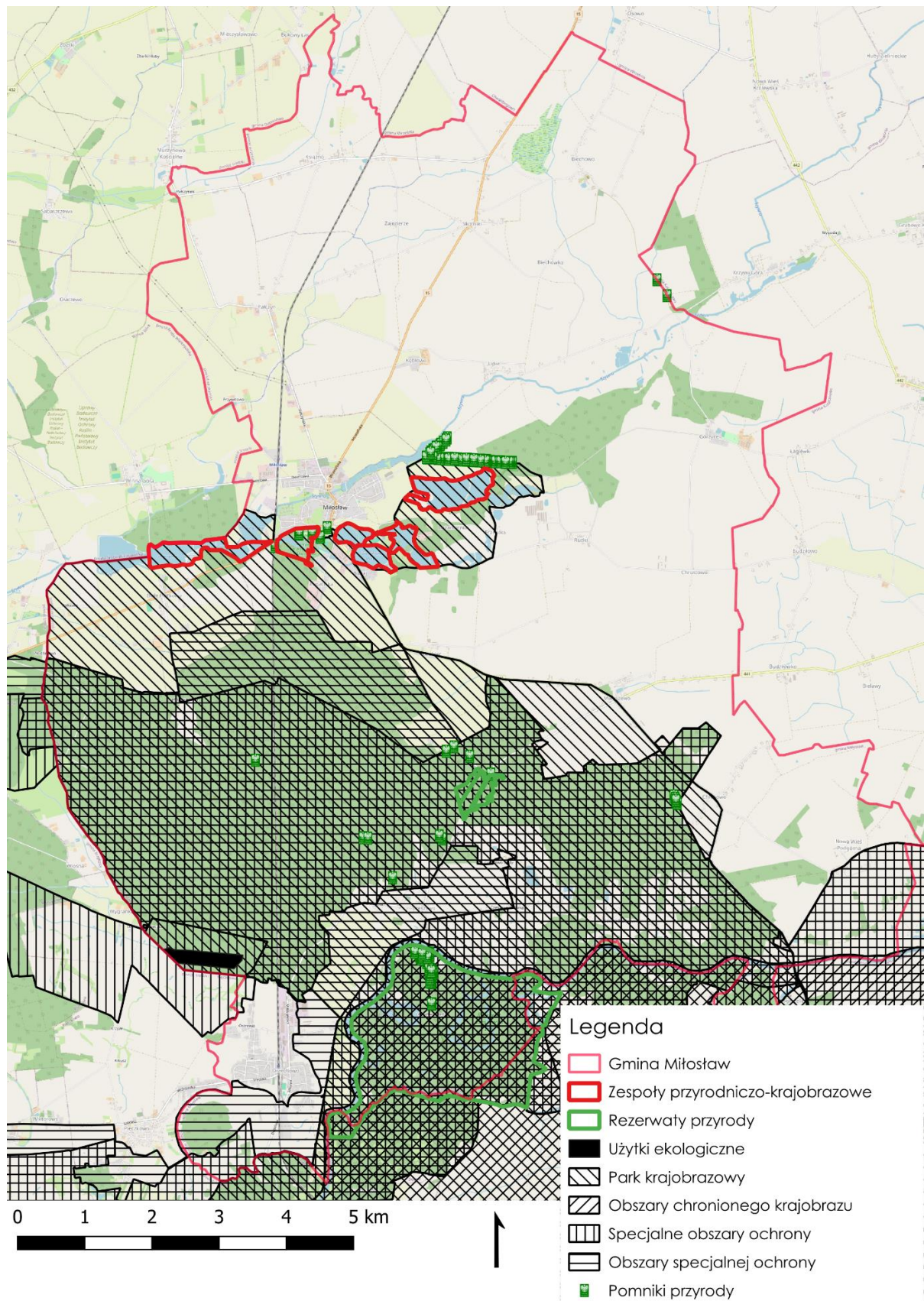
co znajduje odzwierciedlenie w mnogości prawnych form ochrony przyrody występujących na jej terenie. Wśród nich są:

- rezerwat przyrody „Dwunastak” – rezerwat leśny o powierzchni 9,12 ha;
- rezerwat przyrody „Czeszewski Las” – rezerwat rozpościera się na powierzchni 222,62 ha, obejmując teren Gminy Miłostaw oraz gminy Żerków;
- Żerkowsko-Czeszewski park krajobrazowy – nieco ponad 37% powierzchni parku zlokalizowanych jest w granicach Gminy Miłostaw, dla parku został również opracowany plan ochrony;
- obszar chronionego krajobrazu „Szwajcaria Żerkowska” – znajdujący się na terenie Gminy Miłostaw jedynie w niewielkiej części, do południowego brzegu Warty;
- zespół przyrodniczo-krajobrazowy „Pradolina Miłostawska”;
- użytek ekologiczny „Pasieka” – obejmuje on powierzchnię 20,1 ha będąc stanowiskiem dla czarcikęsika Kluka, fiołka mokradłowego i goryczki wąskolistnej;
- obszar specjalnej ochrony ptaków NATURA2000 „Dolina Środkowej Warty”;
- specjalny obszar ochrony siedlisk NATURA2000 „Ostoja Nadwarciańska”;
- specjalny obszar ochrony siedlisk NATURA2000 „Lasy Żerkowsko-Czeszewskie”;
- 182 pomniki przyrody ożywionej wśród których wyróżnić można grupy drzew oraz okazy pojedyncze.

Sieć hydrologiczną na terenie Gminy tworzą przede wszystkim Warta oraz Miłostawka. Warta przepływa w południowej części Gminy, z kolei Miłostawka wraz z dopływami odwadniają centralną część Gminy wraz z miastem. Na terenie Gminy nie ma jezior. Wśród obecnych akwenów zdecydowanie największymi są stawy hodowlane położone na w południowej części miasta Miłostawia, a także częściowo poza jego granicami.



Rycina 3 Obszarowe formy ochrony przyrody w Gminie Miłosław



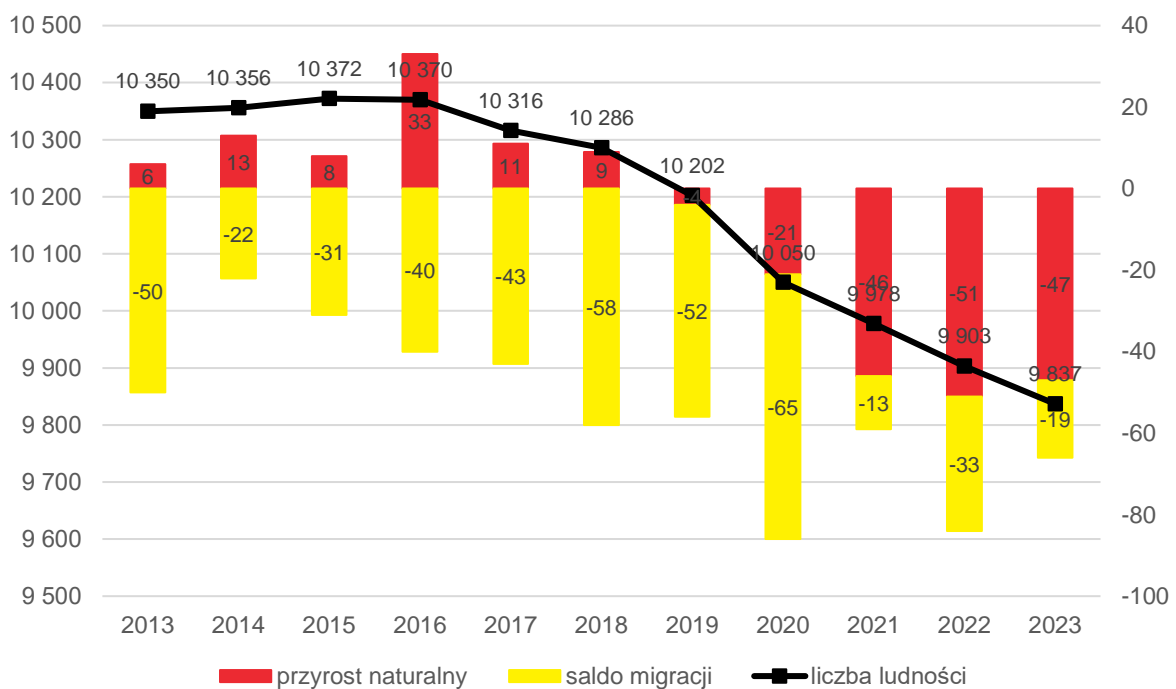
Źródło: Opracowanie własne na podstawie danych GDOŚ.

## DEMOGRAFIA

Sytuacja demograficzna jednostki samorządu terytorialnego stanowi jeden z podstawowych czynników wpływających na możliwości rozwojowe, a także nadających kierunek dalszego rozwoju. W Gminie Miłostaw począwszy od 2015 roku obserwuje się stały spadek liczby ludności. Powiązane jest to przede wszystkim z ujemnym saldem migracji (różnica między liczbą osób osiedlających się na terenie Gminy a liczbą osób wyprowadzających się poza jej granice) w całym analizowanym okresie. Ekstremum osiągnięto w 2020 roku, kiedy saldo migracji wyniosło -65 osób. W latach 2013-2023 średnio z terenu Gminy Miłostaw wyprowadzało się 39 osób. Począwszy od 2019 roku w Gminie obserwuje się również ujemny przyrost naturalny (różnica między urodzeniami żywymi, a zgonami), który wykazuje się gwałtowną tendencją spadkową. Tak niski poziom dzietności powiązany jest ze starzeniem się społeczeństwa obserwowanym w Miłostawiu. Osoby w wieku poprodukcyjnym stanowią ponad 22% ogółu mieszkańców Gminy, podczas gdy osoby w wieku przedprodukcyjnym jedynie 19,54%, a osoby w wieku produkcyjnym 58,27%. Jednocześnie, obserwuje się stały wzrost udziału osób starszych w strukturze społecznej, kosztem osób w wieku produkcyjnym. Obserwowane zmiany demograficzne wpływają na potencjał kapitału społecznego oraz zdolność adaptacji i implikacji zmian społecznych, ekonomicznych czy środowiskowych.

Omawiane zmiany demograficzne prezentuje poniższa rycina.

**Rycina 4 Zmiany liczby ludności w Gminie Miłostaw w latach 2013-2023**



**Źródło:** opracowanie własne na podstawie danych GUS.

## PLANOWANIE I ZAGOSPODAROWANIE PRZESTRZENNE

Dokumentem nadrzędnym stanowiącym akt kierownictwa wewnętrznego, warunkującym rozwój przestrzenny Gminy jest przyjęte i zaktualizowane uchwałą nr LXI/252/23 Rady Miejskiej w Miłosławiu z dnia 27 września 2023 roku Studium Uwarunkowań i Kierunków Zagospodarowania Przestrzennego Gminy Miłosław. Zgodnie z przyjętą Ustawą z dnia 7 lipca 2023 r. o zmianie ustawy o planowaniu i zagospodarowaniu przestrzennym oraz niektórych innych ustaw, studium obowiązywać może jednak maksymalnie do dnia 31 grudnia 2025 roku lub do dnia wejścia w życie Planu Ogólnego. Gmina Miłosław przystąpiła do opracowania planu ogólnego, co wyrażone zostało podjęciem przez Radę Miejską Uchwały nr LXVII/604/24 z dnia 22 marca 2024 r. w sprawie przystąpienia do porządzenia Planu ogólnego Gminy Miłosław.

W Gminie Miłosław obowiązują 22 miejscowe plany zagospodarowania przestrzennego, a kolejne 2 pozostają w opracowaniu. Łącznie ustaleniami planów miejscowych objęte jest niespełna 2% powierzchni Gminy. Na obszarach nieobjętych planami miejscowymi instrumentem kształtowania zagospodarowania przestrzennego pozostaje decyzja o warunkach zabudowy, wydawana indywidualnie w zależności od potrzeb. Alternatywą do decyzji o warunkach zabudowy wobec braku MPZP jest decyzja o ustaleniu lokalizacji inwestycji celu publicznego, w wypadku inwestycji o charakterze publicznym. Łącznie w 2023 roku na terenie Gminy Miłosław wydano 83 decyzje o warunkach zabudowy. Braki w pokryciu powierzchni planami miejscowymi mogą determinować natężenie spływanego wniosków o wydanie decyzji o warunkach zabudowy. WZ należy jednak traktować jako narzędzie doraźne, które przy nadmiernym wykorzystaniu prowadzić może do niekontrolowanego wzrostu nieruchomości zurbanizowanych oraz chaosu przestrzennego i rozlewania się zabudowy.

Obszar Gminy Miłosław objęty jest Planem Zagospodarowania Przestrzennego Województwa Wielkopolskiego (PZPWW). Aktualna wersja PZPWW została przyjęta na mocy uchwały Sejmiku Województwa Wielkopolskiego Nr V/70/19 z dnia 25 marca 2019 roku.

Zgodnie z zapisami planu zagospodarowania przestrzennego województwa wielkopolskiego miasto Miłosław zaliczono do małych miast oraz ośrodków wielofunkcyjnych. Zwrócono również uwagę na wartość historyczną parku dworskiego w Miłosławiu, który wskazany został jako jeden z najcenniejszych w województwie wielkopolskim. Ponadto, Gmina Miłosław zaklasyfikowana została do:

- wiejskiego obszaru funkcjonalnego,
- obszarów wiejskich wymagających wsparcia procesów rozwojowych,
- obszarów ochrony gleb dla celów produkcji rolnej,
- obszarów narażonych na niebezpieczeństwo powodzi w skali dorzeczy,
- obszarów ochrony krajobrazów kulturowych,
- obszarów o najniższym stopniu rozwoju i pogarszających się perspektywach rozwojowych.

Wśród inwestycji celu publicznego o znaczeniu ponadlokalnym, Gmina Miłosław została ujęta przy okazji działania dotyczącego rehabilitacji linii kolejowych nr 281 i nr 766 na odcinku Oleśnica/Łukanów – Krotoszyn – Jarocin – Września – Gniezno. Miłosław został również wymieniony wśród miejscowości, dla których wymagana jest budowa obwodnicy.

W Gminie zlokalizowane są obiekty zabytkowe, na które składają się zabudowania dworskie, folwarczne, domostwa, a także budynki i budowle sakralne. Obiekty wpisane do rejestru zabytków województwa wielkopolskiego zlokalizowane są w: Biechowie, Bugaju, Bagatelce, Czeszewie, Mikuszewie, Miłostawiu i Nowej Wsi Podgórznej. Łącznie wpisem objętych jest 19 obiektów na terenie Gminy.

Rolę głównego ośrodka lokalnego odpowiedzialnego za zaspokajanie podstawowych potrzeb mieszkańców pełni miasto Miłostaw. Jest to ośrodek wielofunkcyjny będący siedzibą władz gminnych. W nim zlokalizowane są również podstawowe usługi z zakresu: usług administracyjnych, zdrowotnych, oświatowych, handlowych czy ekonomicznych. Drugim ośrodkiem wielofunkcyjnym odpowiedzialnym za stymulowanie rozwoju Gminy jest Orzechowo, położone w południowo-zachodniej części Gminy. Orzechowo posiada rozwinięte funkcje mieszkaniowe, handlowe i gospodarcze. Ważnym elementem jest obecność dworca kolejowego oraz fabryki Sklejka Orzechowo. Rozwój sfery komunikacyjnej i gospodarczej przekłada się na rozwój lokalnie dostępnych usług, a także jakość życia mieszkańców.

## METODYKA WYZNACZENIA OBSZARU ZDEGRADOWANEGO I OBSZARU REWITALIZACJI

### METODYKA PRAC PRZYJĘTA W PROCESIE DELIMITACJI OBSZARÓW ZDEGRADOWANYCH NA TERENIE GMINY MIŁOŚŁAW ETAPY PRAC

Diagnoza służąca wyznaczeniu obszaru zdegradowanego i obszaru rewitalizacji na terenie Gminy Miłostaw oraz zawarta w niej procedura delimitacji, opracowana została w sposób spełniający wymogi ustawy z dnia 9 października 2015 r. o rewitalizacji (tj. Dz. U. z 2024 r. poz. 278) dalej: *ustawa o rewitalizacji*. Podczas opracowywania procedury delimitacji, korzystano także z wytycznych i rekomendacji zawartych w publikacji „Delimitacja – krok po kroku” zrealizowanej przez zespół pracowników Instytutu Rozwoju Miast pod redakcją Ministerstwa Infrastruktury i Budownictwa<sup>4</sup>.

Przyjęta w procesie delimitacji obszarów zdegradowanych i obszarów rewitalizacji na terenie Gminy Miłostaw metodyka, zakładała czteroetapowy system pracy, który przedstawiony został na poniższej grafice.

#### ETAP 1

**Podział Gminy na niepodzielne jednostki analityczne** stanowiące całość pod względem funkcjonalnym i społecznym

#### ETAP 2

**Zebranie i przetworzenie danych** dotyczących sfery: społecznej, gospodarczej, środowiskowej, przestrzenno-funkcjonalnej oraz technicznej dla wyznaczonych wcześniej jednostek analitycznych

#### ETAP 3

**Przeprowadzenie analizy wskaźnikowej** i wskazanie obszaru zdegradowanego drogą analizy porównawczej przy użyciu wyliczonego wskaźnika syntetycznego

#### ETAP 4

**Wytyczenie obszaru rewitalizacji** w ramach zidentyfikowanego obszaru zdegradowanego, zgodnie z wymogami *ustawy o rewitalizacji*, tj. obszar rewitalizacji nie może przekraczać 20% powierzchni gminy i nie może być zamieszkały przez więcej niż 30% mieszkańców gminy

<sup>4</sup> Opracowanie zrealizowane przez Instytut Rozwoju Miast na zlecenie Ministerstwa Infrastruktury i Budownictwa, Departamentu Polityki Przestrzennej w ramach umowy nr DPP-U-POWER-173/16, której przedmiotem było: Opracowanie merytoryczne publikacji z zakresu diagnozy i delimitacji obszarów zdegradowanych, ISBN 978-83-7610-653-3

## METODA WYZNACZENIA OBSZARU ZDEGRADOWANEGO PRZY UŻYCIU WSKAŹNIKA SYNTETYCZNEGO

Z uwagi na fakt, że dobrane wskaźniki przedstawiane są w różnych jednostkach i przedziałach, ich porównywanie oparte na jednowymiarowych zasadach statystycznych pozostaje utrudnione. W przypadku analizy zjawisk złożonych, które opisuje się więcej niż jedną zmienną pojawiają się problemy, jakie nie występują w analizach prostych dla jednej zmiennej.

Dlatego też, podstawą analizy wielowymiarowej jest **wskaźnik syntetyczny**, który pozwala na porównanie poszczególnych mierników i otrzymanie jednego wskaźnika poziomu rozwoju obszaru. Jest to możliwe dzięki standaryzacji różnych zmiennych niezależnie od ich rodzaju, znaku, wielkości i jednostek.

**Standaryzacja danych** służy sprowadzeniu zmiennych o różnej wartości i jednostkach do wzajemnej porównywalności. Wiąże się ona również z ustaleniem kierunku wpływu każdego ze wskaźników, czyli określeniem czy dany wskaźnik jest stymulantą, czy destymulantą. W przypadku stymulanty, wzrost wskaźnika oznacza pozytywny rezultat dla badanego zjawiska, natomiast w przypadku destymulanty – wzrost wartości zmiennej świadczy negatywnie o zjawisku.

Z tego względu, w celu standaryzacji wskaźników posłużono się metodą wyrażoną wzorem:

$$t_{ij} = \frac{x_{ij} - \bar{x}_j}{s_j}, \text{ gdy zmienna jest stymulantą lub}$$

$$t_{ij} = \frac{x_{ij} - \bar{x}_j}{s_j} * (-1), \text{ gdy zmienna jest destymulantą,}$$

gdzie:

$t_{ij}$  – standaryzowana wartość wskaźnika  $j$  dla jednostki analitycznej  $i$ ,

$x_{ij}$  – wartość wskaźnika  $j$  dla jednostki analitycznej  $i$ ,

$\bar{x}_j$  – średnia arytmetyczna wskaźnika  $j$ ,

W ten sposób wartości większe od średniej dla całej Gminy po standaryzacji będą przyjmowały wartość dodatnią (korzystniejszą dla danej jednostki analitycznej), natomiast wartości mniejsze od średniej – wartość ujemną (niekorzystną dla danej jednostki analitycznej). Im niższa jest wartość standaryzowanego wskaźnika tym poziom koncentracji negatywnego zjawiska w danej jednostce analitycznej jest większy.

Ostatnim etapem wyznaczenia wskaźnika syntetycznego jest obliczenie średniej arytmetycznej zestandaryzowanych zmiennych dla każdej z badanych sfer: społecznej, gospodarczej, środowiskowej, przestrzenno-funkcjonalnej i technicznej. Wartość wskaźnika syntetycznego odpowiada na pytanie, czy dana jednostka analityczna znajduje się w stanie kryzysowym. Wysokie wartości wskaźnika świadczą o pozytywnym obrazie zjawisk w danej jednostce, natomiast niskie ukazują koncentrację zjawisk kryzysowych. W celu uzyskania wartości wskaźnika syntetycznego posłużono się wzorem:

$$P_i = \frac{1}{n} \sum_{i=1}^n t_{ij}$$

gdzie:

$P_i$  – syntetyczny wskaźnik negatywnych zjawisk dla jednostki analitycznej  $i$ ,

$n$  – liczba wskaźników,

$t_{ij}$  – wartość wskaźnika  $j$  dla jednostki analitycznej  $i$ .

Zgodnie z przyjętą metodologią **do obszaru zdegradowanego włączone mogą zostać wszystkie te jednostki analityczne, których wskaźnik syntetyczny jest ujemny (mniejszy niż 0) w sferze społecznej oraz w co najmniej jednej z pozostałych sfer.** Im niższe wartości przyjmuje wskaźnik syntetyczny tym poziom negatywnych zjawisk w danej sferze jest większy.

Spośród wyznaczonych obszarów zdegradowanych wytyczono **obszar rewitalizacji, który zgodnie z wymogami ustawy o rewitalizacji, nie może przekraczać 20% powierzchni gminy i nie może być zamieszkały przez więcej niż 30% mieszkańców gminy.**

#### PODZIAŁ GMINY MIŁOSŁAW NA JEDNOSTKI ANALITYCZNE

Zgodnie z przedstawioną w powyższym rozdziale metodyką prac, przyjętą w procesie delimitacji obszarów zdegradowanych, etap pierwszy dotyczył podziału Gminy na niepodzielne jednostki analityczne, stanowiące całość pod względem funkcjonalnym i społecznym. Takie działanie umożliwiło zebranie i przetworzenie, a w kolejnym kroku zagregowanie danych opisujących sfery: społeczną, gospodarczą, środowiskową, przestrzenno-funkcjonalną oraz techniczną. Wyznaczone w procesie delimitacji jednostki analityczne odzwierciedlają specyfikę danego terenu, ze szczególnym uwzględnieniem funkcji dominującej, a także sposobu zagospodarowania przestrzennego. Ważnym było również, aby w trakcie dokonywania podziału, uwzględnić intensywność użytkowania danego obszaru. Tak wypracowany podział sprawił, że dokonana w kolejnych etapach porównawcza analiza wskaźnikowa, przeprowadzona została w sposób uwzględniający zróżnicowanie przestrzenne Gminy.

Dokonując podziału obszaru Gminy Miłostaw na jednostki analityczne zdecydowano się wykorzystać istniejący podział na obręby ewidencyjne. W przypadku dwóch największych ośrodków wielofunkcyjnych Gminy: Miłostawia oraz Orzechowa zdecydowano się wprowadzić dalsze podziały, co determinowane było odsetkiem ludności zamieszkującej miejscowości jak również wykształconą strukturą funkcjonalno-przestrzenną. Miasto Miłostaw zamieszkuje łącznie 3 253 osób (stan na 31.12.2023 r. wg danych Urzędu Gminy Miłostaw), co odpowiada ponad 33% ogółu mieszkańców Gminy. Zgodnie z ustawą, ze względu na przekroczenie progu 30% populacji, taka jednostka nie mogłaby stanowić obszaru rewitalizacji. W związku z tym zdecydowano się podzielić miasto na cztery mniejsze jednostki, tym samym spełniając kryterium ustawowe. Granice nowych jednostek wydzielono wzdłuż granic działek ewidencyjnych, z wykorzystaniem istniejących podziałów funkcjonalnych. Tym samym, w mieście Miłostaw wydzielono jednostkę Centrum skupiającą zabudowę kamieniczną, wraz z głównymi przestrzeniami publicznymi miasta. Jednostki Zachód oraz Wschód skupiają z kolei osiedla mieszkaniowe, z przeważającym udziałem zabudowy mieszkaniowej jednorodzinnej. Jednostka Północ obejmuje swoim zasięgiem z kolei tereny przemysłowe, a także wielorodzinne osiedle Łokietka. W jednostce tej znajdują się również rezerwy terenowe miasta Miłostaw. Dalszy podział wprowadzono również w przypadku sołectwa Orzechowo, które skupiając ponad 22% mieszkańców Gminy, wykształciło różne funkcje. W tym wypadku wyodrębniono jednostki Orzechowo Zachód oraz Orzechowo Wschód. Orzechowo Zachód skupia w swoich granicach zabudowę mieszkaniową jednorodzinną oraz zabudowę usługową, szczególnie handlową. Orzechowo Wschód obejmuje z kolei zabudowę przemysłową, zabudowę mieszkaniową oraz zabudowę usługową w zakresie usług społecznych, kulturalnych czy oświatowych. Ostatecznie na terenie Gminy wyodrębniono 24 jednostki analityczne. Dane wyjściowe, które przyporządkowano dla ulic położonych na obszarze kilku jednostek analitycznych (np. ulice stanowiące granice pomiędzy jednostkami), zostały do nich rozdzielone proporcjonalnie do długości ulicy znajdującej się w danej jednostce analitycznej. Wykaz jednostek analitycznych wraz z miejscowościami i ulicami wchodzącymi w ich skład, zaprezentowano w poniższej tabeli.

**Tabela 1 Jednostki analityczne w Gminie Miłostaw**

Jednostka analityczna		Wykaz ulic/miejscowości
Lp.	Nazwa	
1	Centrum	Dolna, Dworcowa (częściowo), gen. Jana Henryka Dąbrowskiego (częściowo), Harcerska, Henryka Sienkiewicza, Kościelna, Kręta (częściowo), Łąkowa (częściowo), Plac Wiosny Ludów, Podgórna, Rybacka (częściowo), Władysława Wiewiórowskiego (częściowo), Zamkowa, Józefa Chełmońskiego (częściowo), Niepodległości (częściowo), Pałczyńska (częściowo), Poznańska (częściowo), Różowa (częściowo), Seweryna Mielżyńskiego (częściowo), Wrzesińska (częściowo)
2	Wschód	11 Listopada, Dzieci Miłostawskich, Jacka Malczewskiego, Jana Matejki, Józefa Chełmońskiego (częściowo), Kosynierów, Legionów, Leona Wyczółkowskiego, Niepodległości (częściowo), Powstańców Wielkopolskich, Stanisława Wyspiańskiego, Strajków Szkolnych, Wojska Polskiego, Żołnierzy Września, Rybacka (częściowo), Władysława Wiewiórowskiego (częściowo)



3	Zachód	Filipa Skoraczewskiego, gen. Ludwika Mierostawskiego, Juliusza Słowackiego, Mostowa, Nowa, Ogrodowa, Poznańska (częściowo), Różowa (częściowo), Seweryna Mielżyńskiego (częściowo), Dworcowa (częściowo), gen. Jana Henryka Dąbrowskiego (częściowo), Łąkowa (częściowo)
4	Północ	Dworzec, Osiedle Władysława Łokietka, Pałczyńska (częściowo), Wrzesińska (częściowo), Dworcowa (częściowo)
5	Białe Piątkowo	Białe Piątkowo
6	Biechowo	Biechowo
7	Bugaj	Bagatelka, Bugaj, Franulka, Kręta (częściowo)
8	Chlebowo	Chlebowo
9	Chrustowo	Chrustowo
10	Czeszewo	Czeszewo, Czeszewo-Budy, Sarnice, Sptawik
11	Gorzyce	Gorzyce
12	Kębtowo	Kębtowo
13	Kozubiec	Kozubiec
14	Książno	Książno
15	Lipie	Lipie
16	Mikuszewo	Mikuszewo
17	Nowa Wieś Podgórna	Nowa Wieś Podgórna
18	Orzechowo Wschód	Dworcowa, Klubowa, Krótka, Leśna, Miłostawska, Poprzeczna, Portowa, Rieczna, Stoneczna, Starowiejska, Szkolna, Topolowa
19	Orzechowo Zachód	Akacyjowa, Brzozowa, Bukowa, Cisowa, Dębińska, Głogowa, Grabowa, Jabłoniowa, Jesionowa, Kalinowa, Kasztanowa, Klonowa, Kolejowa, Leszczynowa, Lipowa, Polna, Średzka, Świerkowa, Wiązowa, Wierzbowa
20	Pałczyn	Pałczyn
21	Rudki	Rudki
22	Skotniki	Biechówko, Skotniki
23	Szczodrzejewo	Szczodrzejewo
24	Tereny leśne	Brzezka, Stoki

**Źródło:** opracowanie własne.

Największą jednostką pod względem liczby ludności jest jednostka analityczna Orzechowo Zachód skupiająca 15,1% ludności Gminy (1 475 osoby). Biorąc pod uwagę powierzchnię największą jednostką analityczną jest Czeszewo, zajmujące 17,9% ogółu powierzchni Gminy (23,58 km<sup>2</sup>). Można więc zauważyć, że nawet największe jednostki analityczne pod względem udziału mieszkańców oraz powierzchni, nie przekraczają odpowiednio 30% ludności gminy oraz 20% powierzchni gminy – co potwierdza, że każda z analizowanych jednostek może potencjalnie stanowić w całości obszar rewitalizacji. W poniższej tabeli przedstawiono szczegółowe dane dotyczące powierzchni i liczby mieszkańców w poszczególnych jednostkach analitycznych.

**Tabela 2 Jednostki analityczne wyznaczone na terenie Gminy Miłostaw**

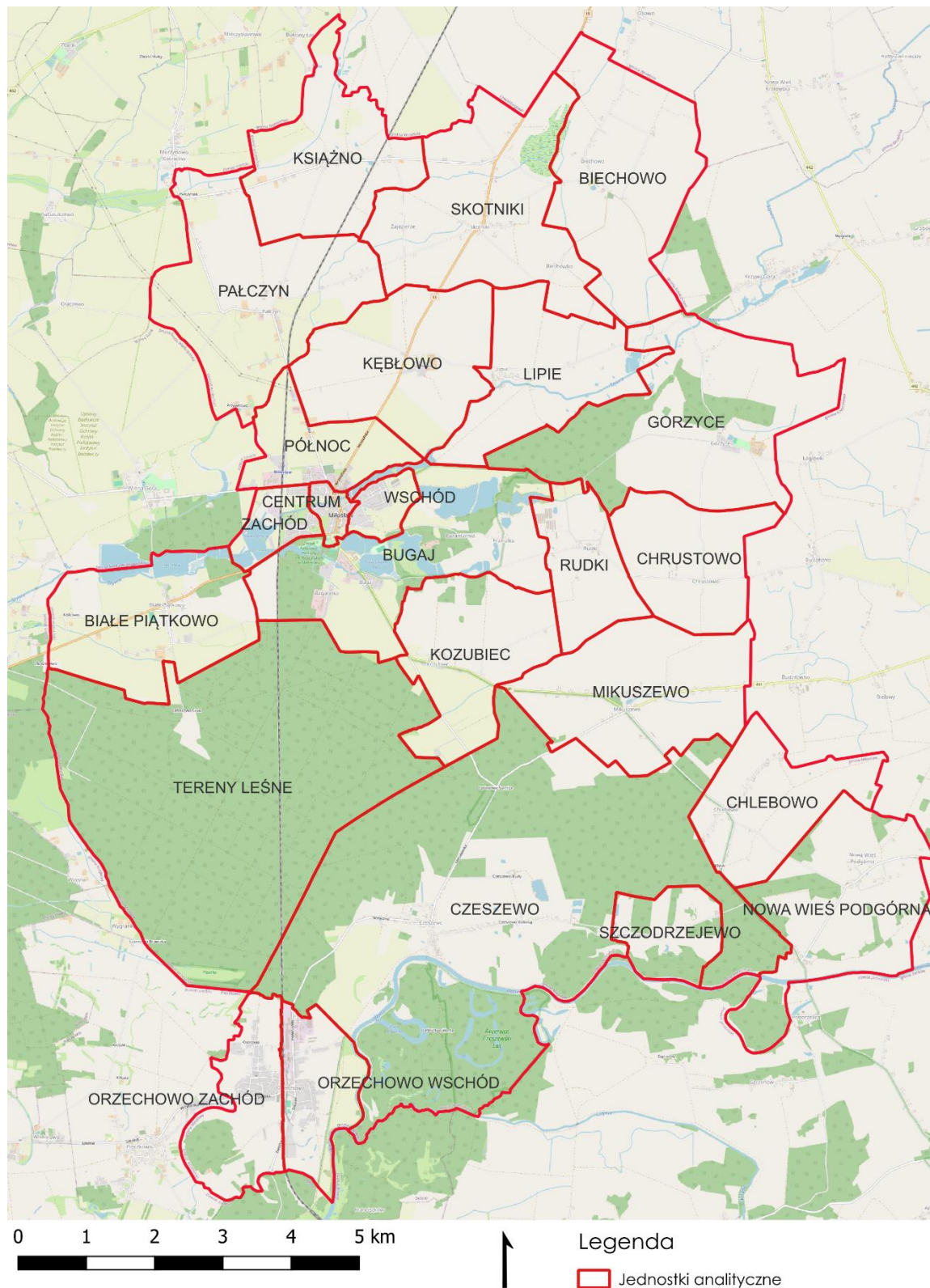
Jednostka analityczna		Powierzchnia jednostki (km <sup>2</sup> )	Udział w całkowitej powierzchni Gminy (%)	Liczba mieszkańców	Udział w całkowitej liczbie mieszkańców Gminy (%)
Lp.	Nazwa				
1	Centrum	0,4	0,3%	873	8,9%

2	Wschód	0,713	0,5%	787	8,0%
3	Zachód	0,996	0,8%	965	9,8%
4	Północ	2,346	1,8%	629	6,4%
5	Białe Piątkowo	4,993	3,8%	270	2,8%
6	Biechowo	6,218	4,7%	345	3,5%
7	Bugaj	6,497	4,9%	592	6,0%
8	Chlebowo	3,554	2,7%	204	2,1%
9	Chrustowo	3,427	2,6%	55	0,6%
10	Czeszewo	23,587	17,9%	809	8,3%
11	Gorzyce	8,131	6,2%	216	2,2%
12	Kębtowo	5,176	3,9%	126	1,3%
13	Kozubiec	4,358	3,3%	91	0,9%
14	Książno	4,461	3,4%	174	1,8%
15	Lipie	4,196	3,2%	220	2,2%
16	Mikuszewo	5,573	4,2%	317	3,2%
17	Nowa Wieś Podgórna	5,745	4,3%	145	1,5%
18	Orzechowo Wschód	2,434	1,8%	754	7,7%
19	Orzechowo Zachód	2,866	2,2%	1 475	15,1%
20	Pałczyn	6,635	5,0%	298	3,0%
21	Rudki	2,427	1,8%	76	0,8%
22	Skotniki	6,902	5,2%	290	3,0%
23	Szczodrzejewo	1,803	1,4%	79	0,8%
24	Tereny leśne	18,67	14,1%	7	0,1%

**Źródło:** opracowanie własne.

Przedstawiony powyżej podział Gminy na jednostki analityczne daje możliwość prowadzenia analiz porównawczych, a także obserwacji zjawisk kryzysowych w dłuższym okresie. Na następnych stronach przedstawiono podział Gminy Miłostaw na jednostki analityczne w ujęciu przestrzennym.

Rycina 5 Podział Gminy Miłosław na jednostki analityczne



Źródło: opracowanie własne na podstawie danych Głównego Urzędu Geodezji i Kartografii.

## **Wybór wskaźników służących dokonaniu analizy wskaźnikowej wskazanych jednostek analitycznych**

### ZJAWISKA KRYZYSOWE

Celem analizy wskaźnikowej jednostek analitycznych, przedstawionej w dalszej części Diagnozy, jest zidentyfikowanie lokalnych problemów, które występują na terenie Gminy Miłostaw. Pierwszym krokiem będzie ich prezentacja, a następnym zbadanie natężenia zjawisk kryzysowych występujących na obszarze całej Gminy. Na potrzeby przedmiotowej analizy zgromadzono dane umożliwiające przedstawienie i zbadanie sfery społecznej z obszaru bezrobocia, alkoholizmu, ubóstwa, przestępczości, problemów osób ze szczególnymi potrzebami, kapitału społecznego, a także aktywności społecznej.

W sferze gospodarczej zbadano aktywność gospodarczą w poszczególnych jednostkach analitycznych. Z kolei w sferze środowiskowej skupiono się na analizie jakości powietrza, natężenia ruchu drogowego oraz dostępności terenów zieleni. W sferze przestrzenno-funkcjonalnej zbadano dostępność infrastruktury publicznej, ład przestrzenny i jakość terenów publicznych. Natomiast w przypadku sfery technicznej przeanalizowano stan techniczny przestrzeni publicznej, a także zapewnienie jej dostępności.

### POZYSKANIE DANYCH

Proces analityczny, oparty na agregowaniu informacji w obrębie jednostek analitycznych przeprowadzono z wykorzystaniem danych ilościowych, uzyskanych z rejestrów instytucji samorządowych oraz oddziałów instytucji funkcjonujących na terenie Gminy Miłostaw:

- Urzędu Gminy Miłostaw,
- Ośrodka Pomocy Społecznej w Miłostawiu,
- Komendy Powiatowej Policji we Wrześni,
- Powiatowego Urzędu Pracy we Wrześni,
- Głównego Urzędu Statystycznego (Bank Danych Lokalnych).

Dane wyjściowe służące zdiagnozowaniu zjawisk kryzysowych w poszczególnych jednostkach analitycznych pozyskane od wyżej wymienionych instytucji przekształcono na porównywalne wskaźniki obrazujące sytuację w danej sferze, zgodnie z wcześniej opisaną standaryzacją danych. Podczas doboru wskaźników dokonano ich jednoczesnego rozróżnienia na stymulanty i destymulanty.

### ZAKRES CZASOWY

Każdy z omawianych wskaźników zawiera informacje o zakresie czasowym jakiego dotyczy. Ma to na celu uszczegółowienie i doprecyzowanie występowania (trwania) danego zjawiska kryzysowego. Dane wykorzystane do analizy, a co za tym idzie obliczone wskaźniki dotyczyły głównie 2023 roku – na dzień opracowywania analiz były to bowiem najbardziej aktualne dane możliwe do pozyskania.

**Tabela 3 Wskaźniki wykorzystane do zdiagnozowania zjawisk kryzysowych**

<b>SFERA SPOŁECZNA</b>				
Zjawisko	Wskaźnik/miernik	Źródło danych	Stymulanta/ Destymulanta	Zakres czasowy
<b>BEZROBOCIE</b>	Liczba osób bezrobotnych w przeliczeniu na 100 mieszkańców w wieku produkcyjnym	Powiatowy Urząd Pracy we Wrześni, Urząd Gminy Miłostaw	Destymulanta	według stanu na 31.12.2023
	Udział osób długotrwale bezrobotnych w liczbie osób w wieku produkcyjnym	Powiatowy Urząd Pracy we Wrześni, Urząd Gminy Miłostaw	Destymulanta	według stanu na 31.12.2023
	Udział osób bezrobotnych z wykształceniem podstawowym w ogólnej liczbie bezrobotnych	Powiatowy Urząd Pracy we Wrześni	Destymulanta	według stanu na 31.12.2023
	Odsetek osób korzystających z pomocy społecznej z tytułu bezrobocia w ogólnej liczbie mieszkańców	Ośrodek Pomocy Społecznej w Miłostawiu, Urząd Gminy Miłostaw	Destymulanta	w 2023 r.
	Odsetek osób korzystających z pomocy społecznej z tytułu bezrobocia w ogólnej liczbie korzystających z pomocy społecznej	Ośrodek Pomocy Społecznej w Miłostawiu	Destymulanta	w 2023 r.
<b>ALKOHOLIZM</b>	Odsetek osób korzystających z pomocy społecznej dotkniętych problemem alkoholizmu w ogólnej liczbie korzystających z pomocy społecznej	Ośrodek Pomocy Społecznej w Miłostawiu	Destymulanta	w 2023 r.
<b>UBÓSTWO</b>	Udział osób korzystających z pomocy społecznej w ogólnej liczbie mieszkańców	Ośrodek Pomocy Społecznej w Miłostawiu, Urząd Gminy Miłostaw	Destymulanta	w 2023 r.
	Kwota wypłaconych zasiłków w przeliczeniu na liczbę osób korzystających z pomocy społecznej	Ośrodek Pomocy Społecznej w Miłostawiu	Destymulanta	w 2023 r.
<b>PRZESTĘPCZOŚĆ</b>	Liczba stwierdzonych przestępstw na 1000 mieszkańców	Komenda Powiatowa Policji we Wrześni, Urząd Gminy Miłostaw	Destymulanta	w 2023 r.

	Liczba stwierdzonych przestępstw i wykroczeń (poza zdarzeniami drogowymi i przestępstwami gospodarczymi) w tym czyny karalne nieletnich na 1000 mieszkańców	Komenda Powiatowa Policji we Wrześni, Urząd Gminy Miostów	Destymulanta	w 2023 r.
<b>OSOBY ZE SZCZEGÓLNYMI POTRZEBAMI</b>	Odsetek osób korzystających z pomocy społecznej z tytułu niepełnosprawności w ogólnej liczbie korzystających z pomocy społecznej	Ośrodek Pomocy Społecznej w Miostawiu	Destymulanta	w 2023 r.
	Odsetek osób korzystających z pomocy społecznej z tytułu długotrwałej lub ciężkiej choroby w ogólnej liczbie korzystających z pomocy społecznej	Ośrodek Pomocy Społecznej w Miostawiu	Destymulanta	w 2023 r.
<b>KAPITAŁ SPOŁECZNY</b>	Udział osób w wieku przedprodukcyjnym w ogólnej liczbie ludności	Urząd Gminy Miostów	Stymulanta	według stanu na 31.12.2023
	Ludność w wieku poprodukcyjnym na 100 osób w wieku produkcyjnym	Urząd Gminy Miostów	Destymulanta	według stanu na 31.12.2023
	Udział osób w wieku poprodukcyjnym w ogólnej liczbie ludności	Urząd Gminy Miostów	Destymulanta	według stanu na 31.12.2023
	Udział dzieci w wieku 0-3 lat w ogólnej liczbie mieszkańców	Urząd Gminy Miostów	Stymulanta	według stanu na 31.12.2023
	Udział dzieci w wieku 3-6 lat w ogólnej liczbie mieszkańców	Urząd Gminy Miostów	Stymulanta	według stanu na 31.12.2023
	Dynamika zmiany liczby mieszkańców 2023/2018	Urząd Gminy Miostów	Stymulanta	według stanu na 31.12.2023
<b>POZIOM UCZESTNICTWA W ŻYCIU PUBLICZNYM</b>	Liczba fundacji, stowarzyszeń i organizacji społecznych na 100 mieszkańców	Urząd Gminy Miostów	Stymulanta	według stanu na 31.12.2023
	Frekwencja w ostatnich wyborach samorządowych (I tura)	Urząd Gminy Miostów	Stymulanta	w 2024 r.
<b>SFERA GOSPODARCZA</b>				
Zjawisko	Wskaźnik/miernik	Źródło danych	Stymulanta/ Destymulanta	Zakres czasowy
<b>AKTYWNOŚĆ GOSPODARCZA</b>	Liczba zarejestrowanych podmiotów gospodarczych ogółem na 100 osób w wieku produkcyjnym	Urząd Gminy Miostów	Stymulanta	według stanu na 31.12.2023
	Liczba zarejestrowanych podmiotów gospodarczych w 2023 roku na 100 osób w wieku produkcyjnym	Urząd Gminy Miostów	Stymulanta	w 2023 r.
	Liczba wyrejestrowanych podmiotów gospodarczych w 2023 roku na 100 osób w wieku produkcyjnym	Urząd Gminy Miostów	Destymulanta	w 2023 r.
	Liczba wyrejestrowanych podmiotów gospodarczych w 2023 roku w stosunku do podmiotów zarejestrowanych w 2023 roku	Urząd Gminy Miostów	Destymulanta	w 2023 r.
<b>SFERA ŚRODOWISKOWA</b>				
Zjawisko	Wskaźnik/miernik	Źródło danych	Stymulanta/ Destymulanta	Zakres czasowy

<b>JAKOŚĆ POWIETRZA</b>	Liczba indywidualnych źródeł ciepła na paliwa stałe (węgiel, miat, ekogroszek) w ogólnej liczbie budynków mieszkalnych	Urząd Gminy Miłostaw	Destymulanta	według stanu na 31.12.2023
	Liczba indywidualnych źródeł ciepła na paliwa stałe (węgiel, miat, ekogroszek) na 100 mieszkańców	Urząd Gminy Miłostaw	Destymulanta	według stanu na 31.12.2023
<b>NATĘŻENIE RUCHU DROGOWEGO</b>	Liczba stwierdzonych zdarzeń drogowych na 100 mieszkańców	Komenda Powiatowa Policji we Wrześni, Urząd Gminy Miłostaw	Destymulanta	w 2023 r.
<b>DOSTĘPNOŚĆ TERENÓW ZIELENI</b>	Powierzchnia ogólnodostępnych terenów zieleni na 100 mieszkańców	Urząd Gminy Miłostaw	Stymulanta	według stanu na 31.12.2023
<b>SFERA PRZESTRZENNO-FUNKCJONALNA</b>				
Zjawisko	Wskaźnik/miernik	Źródło danych	Stymulanta/ Destymulanta	Zakres czasowy
<b>DOSTĘPNOŚĆ INFRASTRUKTURY PUBLICZNEJ</b>	Liczba obiektów infrastruktury sportowej (boiska, place zabaw, siłownie zewnętrzne, place sportowe, orliki, sale gimnastyczne, hale widowiskowe, baseny itp.) na 100 mieszkańców	Urząd Gminy Miłostaw	Stymulanta	według stanu na 31.12.2023
	Liczba ogólnodostępnych placów zabaw (bez szkolnych) na 100 mieszkańców w wieku przedprodukcyjnym	Urząd Gminy Miłostaw	Stymulanta	według stanu na 31.12.2023
	Liczba centrów aktywności mieszkańców (świetlice, domy kultury, biblioteki, filie, remizy, itp.) na 100 mieszkańców	Urząd Gminy Miłostaw	Stymulanta	według stanu na 31.12.2023
	Liczba placówek oświatowych (szkół, przedszkoli wraz z filiami) na 100 mieszkańców w wieku przedprodukcyjnym	Urząd Gminy Miłostaw	Stymulanta	według stanu na 31.12.2023
<b>ŁAD PRZESTRZENNY</b>	Liczba wydanych decyzji o warunkach zabudowy na 100 mieszkańców	Urząd Gminy Miłostaw	Destymulanta	według stanu na 31.12.2023
<b>JAKOŚĆ TERENÓW PUBLICZNYCH</b>	Liczba punktów sprzedaży alkoholu na 100 mieszkańców	Urząd Gminy Miłostaw	Destymulanta	według stanu na 31.12.2023
<b>SFERA TECHNICZNA</b>				
Zjawisko	Wskaźnik/miernik	Źródło danych	Stymulanta/ Destymulanta	Zakres czasowy
<b>STAN TECHNICZNY PRZESTRZENI PUBLICZNEJ</b>	Liczba obiektów komunalnych wymagających remontów z wyłączeniem urządzeń sieciowych (mieszkania komunalne, obiekty użyteczności publicznej, oczyszczalnie ścieków itp.) na 100 mieszkańców	Urząd Gminy Miłostaw	Destymulanta	według stanu na 31.12.2023
	Udział sieci wodociągowej wymagającej modernizacji/remontu/budowy/rozbudowy w stosunku do istniejącej lub oczekiwanej długości sieci	Urząd Gminy Miłostaw	Destymulanta	według stanu na 31.12.2023
	Udział sieci kanalizacyjnej wymagającej modernizacji/remontu/budowy/rozbudowy w stosunku do istniejącej lub oczekiwanej długości sieci	Urząd Gminy Miłostaw	Destymulanta	według stanu na 31.12.2023

<b>ZAPEWNIENIE DOSTĘPNOŚCI</b>	Liczba obiektów komunalnych niedostosowanych do potrzeb osób ze szczególnymi potrzebami (mieszkania komunalne, obiekty użyteczności publicznej, itp.) na 100 mieszkańców	Urząd Gminy Miłostaw	Destymulanta	według stanu na 31.12.2023
------------------------------------	--	----------------------	--------------	----------------------------

**Źródło:** opracowanie własne.



### SFERA SPOŁECZNA

Ze względu na charakter procesu rewitalizacji, strefa społeczna stanowi najistotniejszy komponent Diagnozy, mającej na celu wyznaczenie obszaru zdegradowanego i obszaru rewitalizacji. Wyznaczeniu obszaru zdegradowanego służy analiza wskaźników, pozwalająca na określenie miejsc koncentracji niepożądanych zjawisk społecznych. Podrozdział w dalszej części przedstawia szczegółowy przekrój stanu strefy społecznej Gminy Miłosław w podziale na jednostki analityczne.

### BEZROBOCIE

Elementem procesu rozwoju społeczno-gospodarczego jest rozwój gospodarczy, którego wyznacznikiem jest poprawa wskaźników wyrażających poziom życia mieszkańców. W pojęciu rozwoju zawarte są przemiany ilościowe jak redukcja stopy bezrobocia, wzrost dochodów i konsumpcji, a także zmiany jakościowe oraz zmiany w strukturze PKB bądź zatrudnienia. Rozwój gospodarczy zatem związany jest z rynkiem pracy. Długotrwałe problemy ze znalezieniem zatrudnienia przekładają się na bezrobocie, rzutujące na sytuację finansową rodziny. Pogorszenie się sytuacji na rynku pracy w danej społeczności lokalnej przekłada się zatem na obniżenie poziomu życia mieszkańców.

Osobą bezrobotną jest osoba, która po ukończeniu 18 roku życia, a przed wejściem w wiek emerytalny, pozostaje niezatrudniona i niepodjęająca żadnej działalności zarobkowej, ale mogąca podjąć pracę oraz jest zarejestrowana w powiatowym urzędzie pracy odpowiednim dla swojego miejsca stałego bądź czasowego zameldowania, poszukująca miejsca zatrudnienia bądź pracy zarobkowej.

Bezrobocie zatem stanowi niepożądane zjawisko społeczne mogące prowadzić do powstania poważniejszego problemu społecznego. Sytuacją szczególnie niepożądaną jest utrzymywanie się bezrobocia na wysokim poziomie przez dłuższy okres czasu. Bezrobocie dzieli się w oparciu o czas trwania oraz jego powód. Ze względu na wymiar czasowy niezatrudnienia, bezrobocie dzieli się na: bezrobocie krótkookresowe, długookresowe, chroniczne i sezonowe. Natomiast ze względu na powód bezrobocie dzieli się na: strukturalne, koniunkturalne, technologiczne oraz naturalne. Bezrobocie naturalne występuje zawsze, niezależnie od czynników gospodarczych i poziomu rozwoju społeczno-gospodarczego, sezonowości pracy na danym rynku czy liczby oferowanych miejsc pracy. Jest ono efektem mobilności zawodowej ludności oraz wolną liczbą dostępnych wakatów, w wyniku czego niemożliwe jest jego trwałe oraz pełne wyeliminowanie. Bezrobocie naturalne, utrzymujące się na poziomie 3-5%, nie skutkuje destabilizacją rynku zatrudnienia<sup>5</sup>.

Najpoważniejszym problemem związanym z bezrobociem nie jest jego stopa, ale długotrwałość. Problem bezrobocia utrzymującego się przez dłuższy okres czasu

---

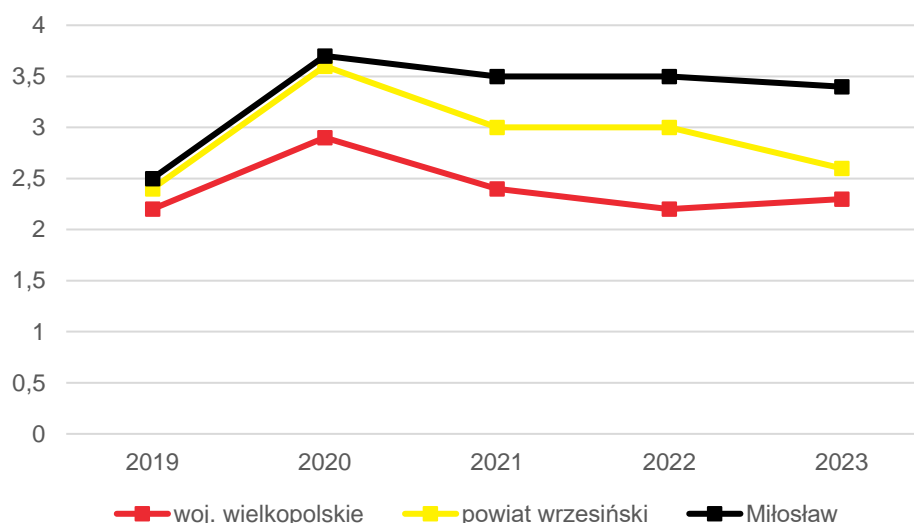
<sup>5</sup> Martyna Michalewicz, Mariusz Fierek, Istota bezrobocia, Zeszyty Naukowe Gdańskiej Szkoły Wyższej, 2018.

spowodowany jest niekorzystną sytuacją na danym rynku pracy. Długotrwałe bezrobocie może w dłuższej perspektywie prowadzić do ubóstwa oraz zjawiska wykluczenia społecznego.

Według danych Głównego Urzędu Statystycznego w Gminie Miłostów w latach 2019-2023 bezrobocie wśród osób w wieku produkcyjnym jest wyższe niż w powiecie wrzesińskim czy województwie wielkopolskim. Poziom bezrobocia obserwowany w Gminie wykazał wyższą wrażliwość na zmiany jakie na rynku pracy wywołała pandemia Covid-19. Z poziomu 2,5% w 2019 roku wzrósł on do 3,7% w 2020 roku. Wzrost o 1,2 pkt.% odnotowano również w powiecie wrzesińskim. Od 2021 roku we wszystkich analizowanych jednostkach obserwuje się z kolei stopniowy, aczkolwiek powolny spadek poziomu bezrobocia. W 2023 roku poziom bezrobocia w Gminie Miłostów wyniósł 3,4%, podczas gdy w powiecie było to 2,6%, a w województwie 2,3%. Zważając na poziom bezrobocia utrzymujący się w Gminie wciąż widoczne są zatem reperkusje pandemii. Lokalną gospodarkę opartą na wytwórstwie i produkcji uznać należy zatem za mało odporną na dynamiczne zmiany gospodarcze.

Trend zmian udziału osób niezatrudnionych w wieku produkcyjnym w latach 2019-2023 przedstawia poniższa rycina.

**Rycina 6 Udział bezrobotnych zarejestrowanych w liczbie ludności w wieku produkcyjnym**



**Źródło:** opracowanie własne na podstawie danych GUS.

Analiza wskaźnikowa dla wyznaczonych jednostek analitycznych, mająca na celu wskazanie zróżnicowania przestrzennego problemu bezrobocia, przeprowadzona została w oparciu o następujące wskaźniki:

- liczbę osób bezrobotnych w przeliczeniu na 100 mieszkańców w wieku produkcyjnym,
- udział osób długotrwałe bezrobotnych w liczbie osób w wieku produkcyjnym,
- udział osób z wykształceniem podstawowym w ogólnej liczbie bezrobotnych,
- odsetek osób korzystających z pomocy społecznej z tytułu bezrobocia w ogólnej liczbie mieszkańców,
- odsetek osób korzystających z pomocy społecznej z tytułu bezrobocia w ogólnej liczbie korzystających z pomocy społecznej.

Według danych Powiatowego Urzędu Pracy we Wrześni na dzień 31 grudnia 2023 roku w Gminie Miłostaw zamieszkiwały 183 osoby bezrobotne, z czego 87 osób długotrwale pozostawało bez zatrudnienia, a 54 dysponowały jedynie wykształceniem podstawowym. Tym samym osoby pozostające bez zatrudnienia przez okres powyżej 12 miesięcy stanowiły 47,5%, a osoby z wykształceniem podstawowym 29,5%. Przeliczając liczbę bezrobotnych na 100 mieszkańców wieku produkcyjnym w Gminie Miłostaw, najwyższym odsetkiem bezrobocia charakteryzują się jednostki analityczne: Kozubiec (8,51%), Gorzyce (7,81%) oraz Nowa Wieś Podgórna (6,02%). Średnia dla Gminy wyniosła z kolei 3,18%. Biorąc pod uwagę liczbę osób długotrwale bezrobotnych w liczbie osób w wieku produkcyjnym najwyższymi odsetkami charakteryzują się natomiast jednostki: Kozubiec (6,4%), Białe Piątkowo (4,8%) oraz Gorzyce (4,7%). Przeciętnie w Gminie udział osób długotrwale bezrobotnych wśród osób w wieku produkcyjnym wyniósł 1,5%. Analizując udział osób z wykształceniem podstawowym wśród osób bezrobotnych, szczególnie negatywnie odznaczyły się jednostki analityczne: Białe Piątkowo (66,7%), Chrustowo i Lipie (obie po 50%). W przypadku 9 jednostek analitycznych nie odnotowano udziału osób z wykształceniem podstawowym wśród osób bezrobotnych. Średnio w Gminie Miłostaw ze wsparcia oferowanego w ramach pomocy społecznej z tytułu bezrobocia korzysta 0,4% osób. Największy odsetek wśród beneficjentów pomocy społecznej stanowią oni z kolei w jednostkach analitycznych: Chrustowo (1,8%), Rudki i Szczodrzejewo (oba po 1,3%). Udział osób korzystających z pomocy społecznej z tytułu bezrobocia w ogólnej liczbie osób korzystających z pomocy społecznej jest najwyższy w przypadku jednostek analitycznych: Rudki (100%), Książno (66,7%), Lipie oraz Szczodrzejewo (oba po 50%). Średnio wśród beneficjentów pomocy społecznej osoby korzystające ze wsparcia z tytułu bezrobocia stanowią 22,2%.

Szczegółową analizę wskaźnikową dotyczącą wszystkich jednostek analitycznych prezentuje tabela na następnym stronie.

**Tabela 4 Analiza wskaźnikowa sfery społecznej w obszarze bezrobocia**

Jednostka analityczna	BEZROBOCIE									
	Liczba osób bezrobotnych w przeliczeniu na 100 mieszkańców w wieku produkcyjnym		Udział osób długotrwale bezrobotnych w liczbie osób w wieku produkcyjnym		Udział osób bezrobotnych z wykształceniem podstawowym w ogólnej liczbie bezrobotnych		Odsetek osób korzystających z pomocy społecznej z tytułu bezrobocia w ogólnej liczbie mieszkańców		Odsetek osób korzystających z pomocy społecznej z tytułu bezrobocia w ogólnej liczbie korzystających z pomocy społecznej	
	wskaźnik	standaryzacja	wskaźnik	standaryzacja	wskaźnik	standaryzacja	wskaźnik	standaryzacja	wskaźnik	standaryzacja
Centrum	5,01	-0,722	3,7%	-1,211	29,3%	0,010	0,6%	-0,322	17,0%	0,210
Wschód	2,80	0,151	1,6%	-0,024	29,6%	-0,006	0,4%	-0,047	24,8%	-0,105
Zachód	3,36	-0,069	1,2%	0,151	29,9%	-0,017	0,5%	-0,256	26,9%	-0,191
Północ	3,75	-0,224	1,7%	-0,088	15,4%	0,642	0,5%	-0,258	35,4%	-0,533
Białe Piątkowo	5,36	-0,860	4,8%	-1,800	66,7%	-1,688	0,7%	-0,650	25,0%	-0,112
Biechowo	5,12	-0,765	2,3%	-0,450	18,2%	0,515	1,2%	-1,469	28,6%	-0,256
Bugaj	4,12	-0,370	2,0%	-0,263	41,4%	-0,539	0,5%	-0,193	16,7%	0,224
Chlebowo	0,00	1,258	0,0%	0,838	0,0%	1,341	0,0%	0,799	0,0%	0,897
Chrustowo	6,06	-1,138	3,0%	-0,840	50,0%	-0,931	1,8%	-2,758	33,3%	-0,448
Czeszewo	4,30	-0,442	1,1%	0,242	35,0%	-0,250	0,2%	0,315	11,8%	0,422
Gorzyce	7,81	-1,831	4,7%	-1,758	20,0%	0,432	0,0%	0,799	0,0%	0,897
Kębtowo	0,00	1,258	0,0%	0,838	0,0%	1,341	0,0%	0,799	0,0%	0,897
Kozubiec	8,51	-2,107	6,4%	-2,697	25,0%	0,205	0,0%	0,799	0,0%	0,897
Książno	0,99	0,867	0,0%	0,838	0,0%	1,341	1,1%	-1,450	66,7%	-1,794
Lipie	2,96	0,087	1,5%	0,017	50,0%	-0,931	0,5%	-0,090	50,0%	-1,121
Mikuszewo	0,53	1,048	0,0%	0,838	0,0%	1,341	0,0%	0,799	0,0%	0,897
Nowa Wieś Podgórna	6,02	-1,124	3,6%	-1,164	0,0%	1,341	0,0%	0,799	0,0%	0,897
Orzechowo Wschód	2,08	0,435	0,5%	0,582	44,4%	-0,679	0,3%	0,280	40,0%	-0,718

Orzechowo Zachód	1,98	0,475	0,6%	0,515	11,8%	0,806	0,2%	0,401	37,5%	-0,617
Pałczyn	2,22	0,380	0,6%	0,530	50,0%	-0,931	0,0%	0,799	0,0%	0,897
Rudki	0,00	1,258	0,0%	0,838	0,0%	1,341	1,3%	-1,775	100,0%	-3,139
Skotniki	0,57	1,031	0,0%	0,838	0,0%	1,341	0,3%	0,124	33,3%	-0,448
Szczodrzejewo	0,00	1,258	0,0%	0,838	0,0%	1,341	1,3%	-1,678	50,0%	-1,121
Tereny leśne	0,00	1,258	0,0%	0,838	0,0%	1,341	0,0%	0,799	0,0%	0,897
<b>Średnia dla Gminy</b>	<b>3,18</b>	<b>0,000</b>	<b>1,5%</b>	<b>0,000</b>	<b>29,5%</b>	<b>0,000</b>	<b>0,4%</b>	<b>0,000</b>	<b>22,2%</b>	<b>0,000</b>

**Źródło:** opracowanie własne na podstawie danych PUP we Wrześni , OPS w Miłostawiu, Urzędu Gminy Miłostaw.

## UBÓSTWO

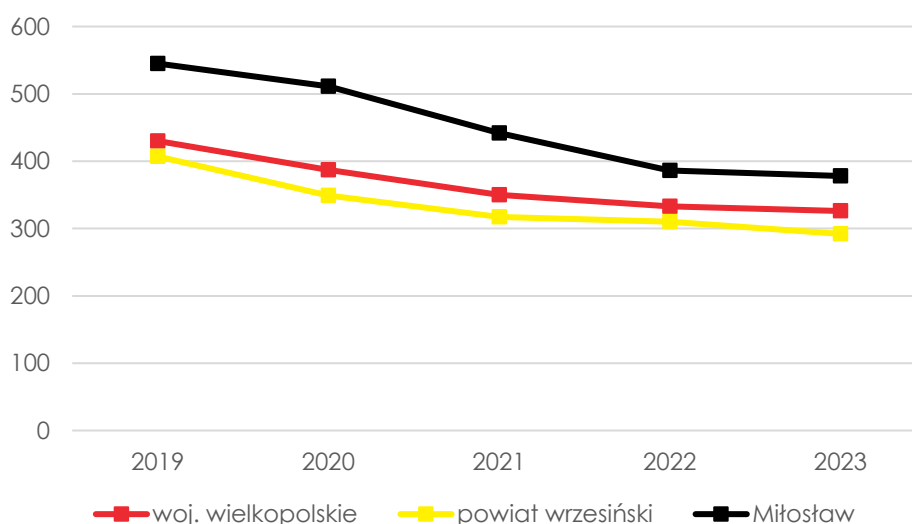
Zjawisku bezrobocia często towarzyszy zjawisko ubóstwa, będące relacją poziomu zaspokojenia potrzeb osób, rodzin i gospodarstw domowych do poziomu ich zaspokojenia przez resztę społeczeństwa. Ubóstwo rozumiane jest zatem jako ograniczenie środków do życia do poziomu poniżej uznawanego w kraju zamieszkania za minimum.

Pomoc społeczna w Gminie Miłostaw świadczona jest przede wszystkim przez Ośrodek Pomocy Społecznej zlokalizowany przy ulicy Wrzesińskiej 19 w Miłostawiu. Działania OPS-u nakierowane są na pomoc w pokonaniu trudnych sytuacji życiowych osobom, które nie są w stanie samodzielnie ich rozwiązać. Celem Ośrodka Pomocy Społecznej zatem jest wyrównywanie poziomu życia osób najuboższych do standardu pozwalającego na zaspokojenie minimum potrzeb życiowych.

Określenie skali problemów społecznych w obrębie gminy, wyrażanych za pośrednictwem liczby beneficjentów pomocy społecznej, możliwe jest przez przyrównanie ich do średnich w powiecie oraz województwie po przeliczeniu przez liczbę mieszkańców jednostki.

Liczba beneficjentów pomocy społecznej w przeliczeniu na 10 tys. mieszkańców w Gminie Miłostaw w latach 2019-2023 była wyższa niż średnia dla powiatu wrzesińskiego i województwa wielkopolskiego. We wszystkich trzech analizowanych jednostkach obserwuje się tendencję spadkową. Szczególnie widoczna jest jednak dysproporcja na poziomie lokalnym, bowiem powiat wrzesiński charakteryzuje się niższym udziałem beneficjentów pomocy społecznej niż ma to miejsce w województwie wielkopolskim. W 2023 roku liczba beneficjentów pomocy społecznej na 10 tys. ludności w powiecie wrzesińskim wyniosła jedynie 292, podczas gdy średnia dla województwa wyniosła 326 osób. W Gminie Miłostaw w 2023 roku na 10 tys. ludności przypadło z kolei aż 378 beneficjentów środowiskowej pomocy społecznej.

**Rycina 7 Beneficjenci środowiskowej pomocy społecznej na 10 tys. ludności w Gminie Miłostaw na tle powiatu i województwa**



**Źródło:** opracowanie własne na podstawie danych GUS.

W 2023 roku 180 mieszkańców Gminy Miłostaw korzystało z pomocy społecznej. Do analizy wskaźnikowej, pozwalającej na określenie koncentracji przestrzennej zjawiska ubóstwa, posłużyły następujące wskaźniki:

- udział osób korzystających z pomocy społecznej w ogólnej liczbie mieszkańców,
- kwota wypłaconych zasiłków w przeliczeniu na liczbę osób korzystających z pomocy społecznej.

W Gminie Miłostaw według danych Ośrodka Pomocy Społecznej w 2023 roku z jego usług korzystało 1,8% mieszkańców. Największym odsetkiem beneficjentów pomocy społecznej w ogólnej liczbie mieszkańców charakteryzują się jednostki analityczne: Chrustowo (5,5%), Biechowo (4,1%) oraz Centrum (3,4%). W przypadku pozostałych jednostek wartość wskaźnika nie przekroczyła 3%. Z kolei w jednostkach Kozubiec i Tereny leśne nie zamieszkują osoby korzystające z pomocy społecznej. Kolejnym analizowanym aspektem była kwota zasiłków w przeliczeniu na liczbę osób korzystających z pomocy społecznej. Łącznie w 2023 roku Miłostawski Ośrodek Pomocy Społecznej wydatkował na zasiłki 572 866,00 zł, co w przeliczeniu wyniosło 3 182,59 zł na 1 beneficjenta pomocy społecznej. Najwyższe kwoty w ramach zasiłków wypłacono mieszkańcom jednostek analitycznych: Centrum (4 337,98 zł/os.), Mikuszewo (4 232,00 zł/os.), Orzechowo Zachód (4 117,76 zł/os.) oraz Chrustowo (4 097,35 zł/os.). W przypadku pozostałych jednostek analitycznych kwota wydatkowana w ramach zasiłków w przeliczeniu na 1 beneficjenta nie przekroczyła 4 tys. zł.

Szczegółowa analiza wskaźnikowa dotycząca wszystkich jednostek analitycznych przedstawiona została w poniższej tabeli.

**Tabela 5 Analiza wskaźnikowa sfery społecznej w obszarze ubóstwa**

Jednostka analityczna	UBÓSTWO			
	Udział osób korzystających z pomocy społecznej w ogólnej liczbie mieszkańców		Kwota wypłaconych zasiłków w przeliczeniu na liczbę osób korzystających z pomocy społecznej	
	wskaźnik	standaryzacja	wskaźnik	standaryzacja
Centrum	3,4%	-1,230	4 337,98	-0,841
Wschód	1,7%	0,077	2 843,84	0,247
Zachód	2,0%	-0,131	3 808,29	-0,456
Północ	1,5%	0,250	1 785,36	1,017
Białe Piątkowo	3,0%	-0,903	3 264,24	-0,059
Biechowo	4,1%	-1,782	2 258,11	0,673
Bugaj	3,0%	-0,966	2 491,43	0,503
Chlebowo	1,5%	0,295	1 321,17	1,356
Chrustowo	5,5%	-2,904	4 097,35	-0,666
Czeszewo	2,1%	-0,212	3 516,42	-0,243
Gorzyce	2,8%	-0,755	2 390,90	0,577
Kębłowo	1,6%	0,201	2 976,00	0,150
Kozubiec	0,0%	1,475	0,00	2,318
Książno	1,7%	0,091	2 225,80	0,697
Lipie	0,9%	0,745	1 597,92	1,154
Mikuszewo	1,3%	0,462	4 232,00	-0,764

Nowa Wieś Podgórna	1,4%	0,368	3 343,08	-0,117
Orzechowo Wschód	0,7%	0,943	3 520,77	-0,246
Orzechowo Zachód	0,5%	1,040	4 117,76	-0,681
Pałczyn	2,3%	-0,411	2 806,27	0,274
Rudki	1,3%	0,419	300,00	2,099
Skotniki	1,0%	0,645	2 618,50	0,411
Szczodrzejewo	2,5%	-0,557	2 495,50	0,500
Tereny leśne	0,0%	1,475	0,00	2,318
<b>Średnia dla Gminy</b>	<b>1,8%</b>	<b>0,000</b>	<b>3182,59</b>	<b>0,000</b>

**Źródło:** opracowanie własne na podstawie danych OPS w Miłostawiu, Urzędu Gminy Miłostaw.

## ALKOHOLIZM

Alkoholizm rozumiany jako choroba alkoholowa, oznacza stan uzależnienia od alkoholu etylowego prowadzący do jego nadmiernego spożycia, niosącego za sobą skutki zdrowotne oraz społeczne. Motywów sięgania po alkohol, niezależnie do ilości spożywania, można upatrywać w chęci ucieczki od codziennej rzeczywistości, przyczynach ceremonialnych związanych z zabawą w ramach pewnego wydarzenia, w celu dodania odwagi oraz w celu zaspokojenia potrzeb natęgu.

Można wyróżnić następujące style korzystania z alkoholu, w oparciu o przyczyny sięgania po ten środek odurzający (Frąckowiak)<sup>6</sup>:

- „neurasteniczny” styl picia – by zredukować zmęczenie i rozdrażnienie,
- „kontaktywny” – by ułatwić sobie nawiązywanie kontaktów z innymi,
- „dionizyjski” – dla uzyskania stanu oszołomienia i ucieczki od rzeczywistości,
- „heroiczny” – dla osiągnięcia poczucia mocy,
- „samobójczy”.

Analiza wskaźnikowa w aspekcie występowania problemu alkoholizmu przeprowadzona została w oparciu o odsetek osób korzystających z pomocy społecznej dotkniętych problemem alkoholizmu w ogólnej liczbie korzystających z pomocy społecznej. Średnio w Gminie Miłostaw z tytułu choroby alkoholowej z pomocy społecznej korzysta 13,3% wszystkich beneficjentów. Najwyższy odsetek wśród osób korzystających z pomocy społecznej stanowili oni w jednostkach analitycznych: Wschód (28,5%), Czeszewo (23,5%), Centrum (21,8%), Biechowo (21,4%) oraz Orzechowo Wschód (20%). W pozostałych jednostkach osoby korzystające z pomocy społecznej z tytułu choroby alkoholowej stanowiły mniej niż 20% ogółu beneficjentów pomocy społecznej. W 13 jednostkach analitycznych żaden z mieszkańców nie korzystał z pomocy społecznej z powodu alkoholizmu.

Należy mieć na uwadze, że problem alkoholizmu może być niedostrzegany przez osoby się z nim zmagające bądź uznawany za wstydlivy. W związku z tym należy uznać, że nie wszystkie osoby dotknięte alkoholizmem zdecydowały się na skorzystanie z pomocy społecznej. Można

<sup>6</sup> Maciej Frąckowiak, Marek Motyka, Charakterystyka problemów społecznych związanych z nadużywaniem alkoholu, Hygeia Public Health, 2015.



zatem zakładać, że problem alkoholizmu może być potencjalnie większy, niż sugerują to dostępne dane udostępnione przez Ośrodek Pomocy Społecznej.

Szczegółowa analiza wskaźnikowa dotycząca wszystkich jednostek analitycznych przedstawiona została w poniższej tabeli.

**Tabela 6 Analiza wskaźnikowa sfery społecznej w obszarze alkoholizmu**

Jednostka analityczna	ALKOHOLIZM	
	Odsetek osób korzystających z pomocy społecznej dotkniętych problemem alkoholizmu w ogólnej liczbie korzystających z pomocy społecznej	
	wskaźnik	standaryzacja
Centrum	21,8%	-0,754
Wschód	28,5%	-1,353
Zachód	3,6%	0,868
Północ	10,4%	0,261
Białe Piątkowo	12,5%	0,075
Biechowo	21,4%	-0,724
Bugaj	5,6%	0,696
Chlebowo	0,0%	1,192
Chrustowo	0,0%	1,192
Czeszewo	23,5%	-0,912
Gorzyce	16,7%	-0,298
Kębtowo	0,0%	1,192
Kozubiec	0,0%	1,192
Książno	0,0%	1,192
Lipie	0,0%	1,192
Mikuszewo	0,0%	1,192
Nowa Wieś Podgórna	0,0%	1,192
Orzechowo Wschód	20,0%	-0,596
Orzechowo Zachód	12,5%	0,075
Pałczyn	0,0%	1,192
Rudki	0,0%	1,192
Skotniki	0,0%	1,192
Szczodrzejewo	0,0%	1,192
Tereny leśne	0,0%	1,192
<b>Średnia dla Gminy</b>	<b>13,3%</b>	<b>0,000</b>

**Źródło:** opracowanie własne na podstawie danych OPS w Miłostawiu.

## PRZESTĘPCZOŚĆ

Przestępczość rozumiana jest jako wszelkiego rodzaju czyny określone przez prawo jako zachowanie niezgodne z normami prawnymi, popełnionymi na danym obszarze w określonym czasie. Ograniczaniu przestępczości służą m.in. takie czynności jak: prowadzenie profilaktyki kryminalistycznej, racjonalna polityka karna, kontrola społeczna, współpraca społeczności lokalnych z odpowiednimi służbami i wpływ wychowawczy.

W Gminie Miłostaw zlokalizowany jest Posterunek Policji z siedzibą przy ul. Pałczyńskiej 3. W ramach bieżących działań wydzielone są 2 rejony, w ramach których bezpieczeństwa i porządku publicznego pilnuje 2 funkcjonariuszy. Dodatkowo, posterunek zatrudnia również kierownika. Teren Gminy podzielony jest na rejony według porządku:

- rejon nr 11: Miłostaw, Bugaj, Bagatelka, Białe Piątkowo,
- rejon nr 12: Biechowo, Biechówko, Brzęczka, Czeszewo, Czeszewo Budy, Chlebowo, Chrustowo, Franulka, Gorzyce, Kozubiec, Kębłowo, Książno, Lipie, Mikuszewo, Mościsko, Nowa Wieś Podgórna, Orzechowo, Pałczyn, Rudki, Sarnice, Skotniki, Spłatwik, Stoki, Szczodrzejewo, Warta.

Analiza wskaźnikowa natężenia przestępczości oparta została na następujących wskaźnikach:

- liczba stwierdzonych przestępstw na 1000 mieszkańców,
- liczba stwierdzonych przestępstw i wykroczeń (poza zdarzeniami drogowymi i przestępstwami gospodarczymi), w tym czyny karalne nieletnich na 1000 mieszkańców.

Na terenie Gminy Miłostaw w 2023 roku odnotowanych zostało 66 przestępstw. Średnio w Gminie na 1000 mieszkańców przypadało zatem 6,74 popełnianego przestępstwa. Najwyższy promil przestępczości odnotowano w jednostkach analitycznych Centrum (13,30) oraz Rudki (13,16). W 6 jednostkach analitycznych nie odnotowano z kolei żadnego przestępstwa. Warto jednak zaznaczyć, iż wskaźnik obejmuje jedynie czyny karalne, które zostały stwierdzone (a zatem zgłoszone) przez Policję. Biorąc pod uwagę z kolei liczbę stwierdzonych przestępstw i wykroczeń (poza zdarzeniami drogowymi i przestępstwami gospodarczymi) w tym czyny karalne nieletnich na 1000 mieszkańców, promil ten wyniósł średnio w Gminie 8,37. Jeszcze wyraźniej negatywnie odznaczyła się jednostka Centrum, gdzie na 1000 mieszkańców przypadło aż 29,11 czynu niezgodnego z prawem. Ponadto wysokim stopniem przestępczości odznaczyły się jednostki Zachód (18,66 promila) oraz Północ (14,78 promila). Wskazuje to na wyższy poziom przestępczości występującej w granicach miasta Miłostaw niż na obszarach wiejskich Gminy.

Szczegółowe dane analizy wskaźnikowej w obszarze przestępczości przedstawia tabela poniżej.

**Tabela 7 Analiza wskaźnikowa sfery społecznej w obszarze przestępczości**

Jednostka analityczna	PRZESTĘPCZOŚĆ			
	Liczba stwierdzonych przestępstw na 1000 mieszkańców		Liczba stwierdzonych przestępstw i wykroczeń (poza zdarzeniami drogowymi i przestępstwami gospodarczymi) w tym czyny karalne nieletnich na 1000 mieszkańców	
	wskaźnik	standaryzacja	wskaźnik	standaryzacja
Centrum	13,30	-1,461	29,11	-2,679
Wschód	8,77	-0,453	4,83	0,457
Zachód	6,32	0,092	18,66	-1,329
Północ	8,58	-0,411	14,78	-0,828
Białe Piątkowo	11,11	-0,975	0,00	1,081
Biechowo	5,80	0,210	0,00	1,081

Bugaj	11,82	-1,134	9,29	-0,119
Chlebowo	0,00	1,501	0,00	1,081
Chrustowo	0,00	1,501	0,00	1,081
Czeszewo	6,18	0,124	4,94	0,443
Gorzyce	9,26	-0,562	4,63	0,483
Kębłowo	7,94	-0,267	7,94	0,056
Kozubiec	0,00	1,501	0,00	1,081
Książno	11,49	-1,060	0,00	1,081
Lipie	4,55	0,488	0,00	1,081
Mikuszewo	3,15	0,798	3,15	0,674
Nowa Wieś Podgórna	6,90	-0,035	0,00	1,081
Orzechowo Wschód	5,31	0,319	3,98	0,567
Orzechowo Zachód	3,39	0,746	3,39	0,643
Pałczyn	3,36	0,754	10,07	-0,219
Rudki	13,16	-1,431	13,16	-0,618
Skołniki	0,00	1,501	3,45	0,636
Szczodrzejewo	0,00	1,501	0,00	1,081
Tereny leśne	0,00	1,501	0,00	1,081
<b>Średnia dla Gminy</b>	<b>6,74</b>	<b>0,000</b>	<b>8,37</b>	<b>0,000</b>

**Źródło:** opracowanie własne na podstawie danych KPP we Wrześni.

## OSOBY ZE SZCZEGÓLNYMI POTRZEBAMI

W rozumieniu ustawy z dnia 19 lipca 2019 r. o zapewnieniu dostępności osobom ze szczególnymi potrzebami, za osobę ze szczególnymi potrzebami rozumie się osobę, która ze względu na swoje uwarunkowania wewnętrzne lub zewnętrzne, bądź ze względu na okoliczności, w których się znajduje, ma większe trudności z przewyższeniem barier, aby móc uczestniczyć w różnych sferach na równym stopniu względem reszty społeczeństwa. Program Rządowy Dostępność Plus 2018-2025 rozróżnia przykłady osób ze szczególnymi potrzebami na podstawie zakresu dostępności w następujący sposób:

- osoby na wózkach inwalidzkich, poruszające się o kulach, o ograniczonej możliwości poruszania się,
- osoby niewidome i słabowidzące,
- osoby z niepełnosprawnością słuchu,
- osoby głuchoniewidome,
- osoby z niepełnosprawnością psychiczną i intelektualną,
- osoby starsze i osłabione chorobami,
- kobiety w ciąży,
- osoby z małymi dziećmi, w tym z wózkami dziecięcymi,
- osoby mające trudności w komunikowaniu się z otoczeniem (także z rozumieniem języka pisanego albo mówionego),
- osoby o nietypowym wzroście (w tym również dzieci),
- osoby z ciężkim lub nieporęcznym bagażem, towarem.

Kwestia osób ze szczególnymi potrzebami została przeanalizowana na podstawie następujących wskaźników:

- odsetka osób korzystających z pomocy społecznej z tytułu niepełnosprawności w ogólnej liczbie korzystających z pomocy społecznej,
- odsetka osób korzystających z pomocy społecznej z tytułu długotrwałej lub ciężkiej choroby w ogólnej liczbie korzystających z pomocy społecznej.

W 2023 roku z pomocy społecznej na terenie Gminy Miłostaw z tytułu niepełnosprawności, a także ciężkiej lub długotrwałej choroby korzystały łącznie 194 osoby. Odpowiada to 1,98% ogółu ludności Gminy Miłostaw. Średnio wśród beneficjentów pomocy społecznej, osoby z niepełnosprawnością na terenie Gminy stanowią 51,1%. W jednostce analitycznej Lipie stanowią one z kolei wszystkich beneficjentów korzystających ze wsparcia (100%). Wysoki odsetek osób z niepełnosprawnościami wśród beneficjentów pomocy społecznej odnotowano również w jednostkach: Mikuszewo (75%), Skotniki (66,7%) oraz Wschód (64,2%). W przypadku pozostałych jednostek odsetek ten nie przekroczył 60%. Z kolei w 3 jednostkach analitycznych nie odnotowano osób korzystających z pomocy społecznej z tytułu niepełnosprawności. Z powodu długotrwałej lub ciężkiej choroby z pomocy społecznej korzysta średnio 56,7% wszystkich beneficjentów. W przypadku jednostek Chlebowo oraz Lipie stanowią oni 100% beneficjentów pomocy społecznej. Wysokim odsetkiem wyróżniły się także jednostki: Wschód (78,8%), Mikuszewo (75%) oraz Czeszewo (70,6%). W przypadku pozostałych jednostek odsetek nie przekroczył 70%.

Szczegółowa analiza wskaźnikowa dotycząca wszystkich jednostek analitycznych przedstawiona została w poniższej tabeli.

**Tabela 8 Analiza wskaźnikowa sfery społecznej w obszarze osób ze szczególnymi potrzebami**

Jednostka analityczna	OSOBY ZE SZCZEGÓLNYMI POTRZEBAMI			
	Odsetek osób korzystających z pomocy społecznej z tytułu niepełnosprawności w ogólnej liczbie korzystających z pomocy społecznej		Odsetek osób korzystających z pomocy społecznej z tytułu długotrwałej lub ciężkiej choroby w ogólnej liczbie korzystających z pomocy społecznej	
	wskaźnik	standaryzacja	wskaźnik	standaryzacja
Centrum	57,8%	-0,288	52,4%	0,151
Wschód	64,2%	-0,563	78,8%	-0,780
Zachód	56,5%	-0,230	63,7%	-0,249
Północ	44,8%	0,271	36,5%	0,711
Białe Piątkowo	37,5%	0,584	37,5%	0,674
Biechowo	42,9%	0,354	57,1%	-0,017
Bugaj	50,0%	0,048	27,8%	1,016
Chlebowo	33,3%	0,763	100,0%	-1,525
Chrustowo	33,3%	0,763	33,3%	0,821
Czeszewo	52,9%	-0,078	70,6%	-0,490
Gorzyce	33,3%	0,763	66,7%	-0,352
Kębtowo	50,0%	0,048	100,0%	-1,525
Kozubiec	0,0%	2,192	0,0%	1,994

Książno	33,3%	0,763	33,3%	0,821
Lipie	100,0%	-2,097	100,0%	-1,525
Mikuszewo	75,0%	-1,025	75,0%	-0,645
Nowa Wieś Podgórna	50,0%	0,048	50,0%	0,235
Orzechowo Wschód	40,0%	0,477	60,0%	-0,117
Orzechowo Zachód	50,0%	0,048	62,5%	-0,205
Pałczyn	42,9%	0,354	57,1%	-0,017
Rudki	0,0%	2,192	0,0%	1,994
Skotniki	66,7%	-0,667	66,7%	-0,352
Szczodrzejewo	50,0%	0,048	50,0%	0,235
Tereny leśne	0,0%	2,192	0,0%	1,994
<b>Średnia dla Gminy</b>	<b>51,1%</b>	<b>0,000</b>	<b>56,7%</b>	<b>0,000</b>

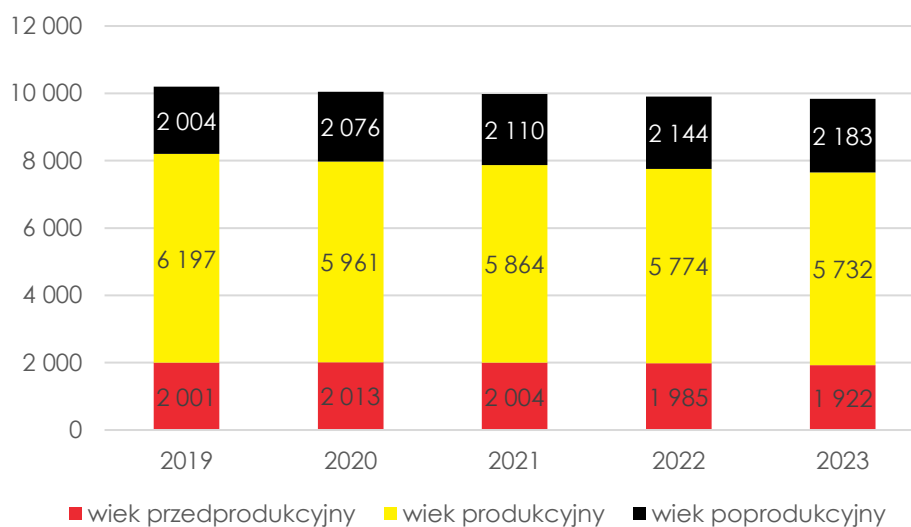
*Źródło:* opracowanie własne na podstawie danych OPS w Miłostawiu.

## KAPITAŁ SPOŁECZNY

Kapitał społeczny będący terminem z pogranicza nauk o ekonomii i socjologii, oznacza kapitał (jako element procesu produkcji i życia w zorganizowanym społeczeństwie), którego wartość tworzona jest na wzajemnych relacjach społecznych i zaufaniu jednostek, które dzięki niemu mogą osiągać więcej korzyści ekonomicznych. Uważa się, że występuje pozytywna korelacja pomiędzy wysokim poziomem kapitału społecznego a produktywnością gospodarki.

W latach 2019-2023 liczba ludności Gminy Miłostaw stale spada. Łącznie w badanym, pięcioletnim okresie w Gminie ubyło 365 mieszkańców. W analizowanym okresie stale wzrasta udział osób w wieku poprodukcyjnym w strukturze społecznej, natomiast spada udział ludności w wieku produkcyjnym. Wiąże się to z przechodzeniem w wiek emerytalny osób z wyżu powojennego, a zatem urodzonych w latach 50. XX w. Tym samym, spada potencjał ekonomiczny, ze względu na spadek liczby osób aktywnych zawodowo. To z kolei determinuje wzrost obciążenia demograficznego, bowiem coraz mniejsza liczba osób pracujących jest odpowiedzialna za zapewnienie świadczeń emerytalnych dla osób w wieku poprodukcyjnym. Starzenie się społeczeństwa jest zatem zjawiskiem stosunkowo zaawansowanym na terenie Gminy Miłostaw. Odsetek osób w wieku przedprodukcyjnym cechował się nieznacznym wzrostem w latach 2019-2021, by od roku 2022 zacząć spadać. Udział osób młodych w społeczeństwie obecnie wynosi 19,54%. Przewidywać jednak należy jego dalszy spadek, co wykazała przeprowadzona analiza wskaźnikowa.

**Rycina 8 Struktura ludności w Gminie Miłosław w latach 2019-2023**



**Źródło:** opracowanie własne na podstawie danych GUS.

Analiza wskaźnikowa wskazuje na sporych rozmiarów zróżnicowanie wewnętrzne struktury demograficznej w ramach jednostek analitycznych. Strukturę społeczeństwa przekładającą się na zmiany demograficzne w Gminie Miłosław przeanalizowano na podstawie następujących wskaźników:

- udział osób w wieku przedprodukcyjnym w ogólnej liczbie ludności,
- ludność w wieku poprodukcyjnym na 100 osób w wieku produkcyjnym,
- udział osób w wieku poprodukcyjnym w ogólnej liczbie ludności,
- udział dzieci w wieku 0-3 lat w ogólnej liczbie mieszkańców,
- udział dzieci w wieku 3-6 lat w ogólnej liczbie mieszkańców,
- dynamika zmiany liczby mieszkańców 2018-2023.

W Gminie Miłosław w 2023 roku udział osób w wieku przedprodukcyjnym w ogólnej strukturze wieku ludności wyniósł 19,5%. Najniższy udział osób w wieku przedprodukcyjnym odnotowano natomiast w jednostkach analitycznych: Rudki (14,5%), Centrum (17,1%) oraz Wschód (17,7%). W jednostce Tereny leśne nie zamieszkuje żadna osoba w wieku przedprodukcyjnym. Jednostka jednak zamieszkiwana jest ogółem jedynie przez 7 osób. Współczynnik obciążenia demograficznego, a zatem liczba osób w wieku poprodukcyjnym przypadająca na 100 osób w wieku produkcyjnym była najwyższa w jednostkach: Kozubiec (48,94), Północ (47,43) oraz Zachód (42,95). Oznacza to, iż na 100 osób pracujących w jednostce Kozubiec przypada blisko 49 osób w wieku emerytalnym. Średnio w Gminie na 100 osób w wieku produkcyjnym przypada 37,22 osoby w wieku poprodukcyjnym. Najwyższy odsetek osób w wieku poprodukcyjnym w ogólnej strukturze wieku ludności odnotowano z kolei w jednostkach analitycznych: Północ (26,1%), Kozubiec (25,3%), Orzechowo Wschód oraz Zachód (obie po 24,4%). Badaniu został również poddany udział najmłodszych osób, w grupach wiekowych od 0-3 lat oraz od 3-6 lat. W Gminie Miłosław dzieci w wieku od 0 do 3 lat stanowią 3,2% ogółu ludności. Najniższym udziałem najmłodszych mieszkańców charakteryzują się z kolei jednostki: Kozubiec (1,1%), Rudki (1,3%) oraz Nowa Wieś Podgórna (2,1%). Udział dzieci w wieku od 3 do 6 lat w Gminie wynosi natomiast 4,4%. W tym przypadku, zdecydowanie najgorzej wypada jednostka analityczna Rudki, gdzie udział dzieci w wieku 3-6 lat wynosi zaledwie 1,3%. W pozostałych

w jednostkach analitycznych udział dzieci w tej grupie wiekowej wynosił nie mniej niż 3%. Ostatnim wskaźnikiem analizowanym w obszarze kapitału społecznego była dynamika zmian liczby ludności w latach 2018-2023. Średnia dynamika dla Gminy wyniosła 95,3%, co oznacza iż Gminę w 2023 roku zamieszkiwało jedynie 95,3% liczby ludności z roku 2018. Negatywną dynamiką zmian cechują się ponadto Tereny leśne, gdzie wyniosła ona 77,8%. Duży ubytek ludności notuje się również w jednostkach: Kębłowo (85,1%), Centrum (86,1%) i Rudki (87,4%). W przypadku pozostałych jednostek dynamika nie spadła poniżej 90%. W 3 jednostkach analitycznych odnotowano z kolei wzrost liczby ludności. Są to jednostki: Północ, Białe Piątkowo oraz Czeszewo.

Szczegółowa analiza wskaźnikowa dotycząca wszystkich jednostek analitycznych przedstawiona została w tabeli na następnej stronie.

**Tabela 9 Analiza wskaźnikowa sfery społecznej w obszarze kapitału społecznego**

Jednostka analityczna	KAPITAŁ SPOŁECZNY											
	Udział osób w wieku przedprodukcyjnym w ogólnej liczbie ludności		Ludność w wieku poprodukcyjnym na 100 osób w wieku produkcyjnym		Udział osób w wieku poprodukcyjnym w ogólnej liczbie ludności		Udział dzieci w wieku 0-3 lat w ogólnej liczbie mieszkańców		Udział dzieci w wieku 3-6 lat w ogólnej liczbie mieszkańców		Dynamika zmiany liczby mieszkańców 2023/2018	
	wskaźnik	standaryzacja	wskaźnik	standaryzacja	wskaźnik	standaryzacja	wskaźnik	standaryzacja	wskaźnik	standaryzacja	wskaźnik	standaryzacja
Centrum	17,1%	-0,432	41,47	-0,473	24,3%	-0,574	2,6%	-0,462	4,1%	-0,182	86,1%	-1,584
Wschód	17,7%	-0,327	34,27	0,328	21,0%	0,198	3,3%	0,031	3,7%	-0,398	96,8%	0,256
Zachód	18,8%	-0,124	42,95	-0,638	24,4%	-0,600	3,1%	-0,109	3,4%	-0,558	93,5%	-0,315
Północ	18,7%	-0,137	47,43	-1,137	26,1%	-1,012	5,4%	1,708	4,5%	0,083	103,1%	1,345
Białe Piątkowo	20,4%	0,171	27,98	1,029	17,4%	1,044	3,7%	0,389	8,1%	2,210	101,9%	1,131
Biechowo	20,6%	0,210	27,44	1,088	17,1%	1,116	3,5%	0,209	4,9%	0,316	96,6%	0,230
Bugaj	18,4%	-0,195	37,22	0,000	22,1%	-0,066	2,5%	-0,544	5,2%	0,448	91,3%	-0,690
Chlebowo	23,5%	0,762	32,20	0,558	18,6%	0,757	2,5%	-0,610	3,9%	-0,275	95,3%	0,004
Chrustowo	29,1%	1,801	18,18	2,119	10,9%	2,572	3,6%	0,336	5,5%	0,626	96,5%	0,204
Czeszewo	21,6%	0,407	36,34	0,097	20,9%	0,225	2,7%	-0,396	4,6%	0,108	100,5%	0,893
Gorzycy	25,9%	1,210	25,00	1,360	14,8%	1,653	4,6%	1,128	6,0%	0,958	93,5%	-0,308
Kębłowo	15,1%	-0,819	25,88	1,262	17,5%	1,031	3,2%	-0,033	5,6%	0,685	85,1%	-1,746
Kozubiec	23,1%	0,677	48,94	-1,305	25,3%	-0,806	1,1%	-1,688	5,5%	0,650	98,9%	0,621
Książno	18,4%	-0,199	40,59	-0,376	23,6%	-0,404	3,4%	0,186	5,2%	0,460	91,1%	-0,722
Lipie	21,4%	0,357	28,15	1,010	17,3%	1,075	2,7%	-0,389	4,5%	0,092	96,9%	0,277
Mikuszewo	22,7%	0,609	30,32	0,768	18,0%	0,909	5,4%	1,712	6,0%	0,943	99,7%	0,753
Nowa Wieś Podgórna	22,1%	0,488	36,14	0,119	20,7%	0,272	2,1%	-0,914	5,5%	0,663	91,2%	-0,705
Orzechowo Wschód	18,3%	-0,216	42,59	-0,598	24,4%	-0,601	2,8%	-0,343	3,4%	-0,553	95,0%	-0,058
Orzechowo Zachód	18,3%	-0,215	40,44	-0,359	23,5%	-0,395	3,3%	0,031	4,1%	-0,189	97,1%	0,310
Pałczyn	21,5%	0,378	30,00	0,803	18,1%	0,876	2,3%	-0,691	3,0%	-0,805	94,3%	-0,171
Rudki	14,5%	-0,932	27,45	1,087	18,4%	0,805	1,3%	-1,515	1,3%	-1,807	87,4%	-1,365
Skotniki	21,0%	0,295	31,61	0,624	19,0%	0,677	3,1%	-0,089	4,5%	0,055	99,3%	0,690
Szczodrzejewo	26,6%	1,332	34,88	0,260	19,0%	0,672	5,1%	1,474	7,6%	1,884	97,5%	0,383
Tereny leśne	0,0%	-3,638	16,67	2,288	14,3%	1,778	0,0%	-2,564	0,0%	-2,581	77,8%	-3,010
<b>Średnia dla Gminy</b>	<b>19,5%</b>	<b>0,000</b>	<b>37,22</b>	<b>0,000</b>	<b>21,8%</b>	<b>0,000</b>	<b>3,2%</b>	<b>0,000</b>	<b>4,4%</b>	<b>0,000</b>	<b>95,3%</b>	<b>0,000</b>

Źródło: opracowanie własne na podstawie danych Urzędu Gminy Miłostaw.



## POZIOM UCZESTNICTWA W ŻYCIU PUBLICZNYM - AKTYWNOŚĆ SPOŁECZNA

Aktywność społeczną należy rozumieć jako uczestnictwo w działaniach zbiorowych wykraczających poza obowiązki wynikające z pełnionych funkcji, dążące do realizacji cenionych wartości społecznych. Aktywność społeczna traktowana jest jako przejaw socjalizacji oraz jest dobrowolna i samorządna. Aktywność społeczna za pośrednictwem przynależności do organizacji społecznych różnego typu oraz udziału w pracach danej organizacji, rozumiana jest jako zinstytucjonalizowana aktywność społeczna.

Aktywność społeczną wspiera lokalny samorząd na podstawie zadań własnych gmin, wśród których znajduje się sprawy związane z kulturą. W zakresie tego zadania znajdują się biblioteki gminne oraz pozostałe instytucje kultury, kultury fizycznej, turystyki oraz wdrażanie programów pobudzenia aktywności obywatelskiej i współpracy na rzecz organizacji pozarządowych. W Gminie działają m.in. następujące organizacje pozarządowe:

- Stowarzyszenie Emerytów i Rencistów w Orzechowie,
- Stowarzyszenie Aktywny Senior 60+,
- Stowarzyszenie Aktywna Gmina Miłostaw,
- Stowarzyszenie Miłostaw Biega,
- Stowarzyszenie 333 Orzechowo,
- Uniwersytet Trzeciego Wieku,
- Stowarzyszenie Kultury Fizycznej Karate Team RAVEN,
- Ochotnicze Straże Pożarne.

Główną instytucją kultury działającą na terenie Gminy Miłostaw jest Miłostawskie Centrum Kultury. W ramach swoich działań, prowadzi ono również sieć instytucji filialnych. Biblioteki są obecne w Miłostawiu, Orzechowie, Czeszewie, Mikuszewie, Pałczyniu i Skotnikach. Ponadto w Pałczynie, Orzechowie i Czeszewie prowadzone są świetlice wiejskie, będące centrami aktywności społecznej i kulturalnej mieszkańców Gminy. W ramach działań związanych z animacją kultury oraz rozwojem czytelnictwa i aktywności fizycznej, MCK prowadzi i organizuje m.in.: letnie zajęcia dla dzieci i młodzieży, pikniki historyczne, konkursy muzyczne, jarmarki świąteczne, liczne warsztaty i wydarzenia artystyczne. Przy szkole w Orzechowie mieści się również Kino za Rogiem, które również jest organizatorem wielu seansów, spotkań tematycznych czy wydarzeń. Przy kinie swoją działalność prowadzi również klub filmowy.

Poziom uczestnictwa w życiu społecznym wyraża się również w zainteresowaniu życiem politycznym na szczeblu lokalnym. Dlatego też poziom frekwencji w wyborach samorządowych w gminie może stanowić wyraz zaangażowania mieszkańców w życie publiczne.

Analiza wskaźnikowa aktywności społecznej została przeprowadzona na podstawie następujących wskaźników:

- liczba fundacji, stowarzyszeń i organizacji społecznych na 100 mieszkańców,
- frekwencji w pierwszej turze wyborów samorządowych w 2024 roku.

Średnio na 100 mieszkańców Gminy Miłostaw przypada 0,12 fundacji, stowarzyszenia czy organizacji społecznej. Wynik ten określić należy jako niski, zwłaszcza biorąc pod uwagę, iż w

17 jednostkach analitycznych nie funkcjonuje żaden podmiot zaliczany do tzw. trzeciego sektora. Największy odsetek organizacji społecznych przypada z kolei na 100 mieszkańców jednostki Gorzyce (0,46). Wyróżnia się również jednostka Północ, gdzie na 100 mieszkańców przypada 0,4 organizacji pozarządowej.

W I turze wyborów samorządowych przeprowadzonych w 2024 roku w Gminie Miłostów frekwencja wyniosła 47,74%. Wyższą frekwencją cechowało się ponadto miasto Miłostów, gdzie najaktywniej udział w wyborach brali mieszkańcy jednostki Północ (53,78%). Najwyższą frekwencję odnotowano jednak w jednostkach analitycznych Chlebowo, Mikuszewo i Nowa Wieś Podgórna, gdzie wyniosła ona 56,18%.

**Tabela 10 Analiza wskaźnikowa sfery społecznej w obszarze poziomu uczestnictwa w życiu publicznym**

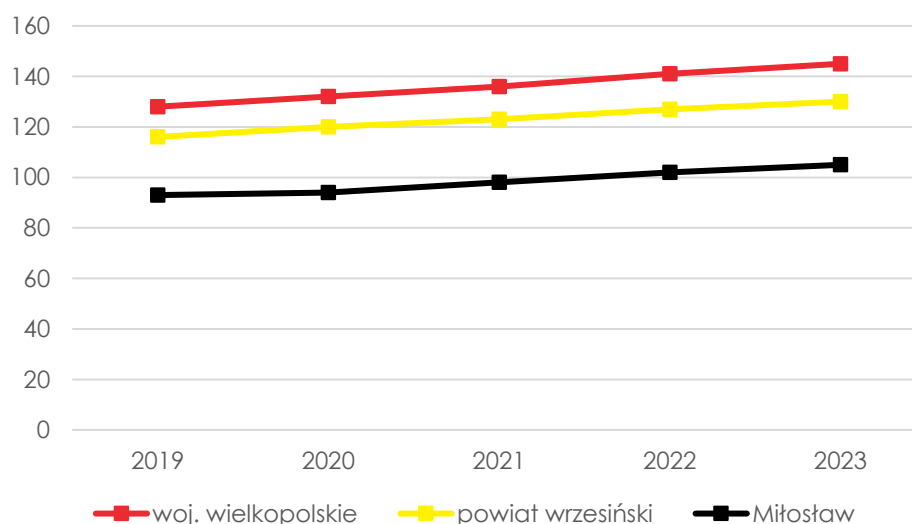
Jednostka analityczna	POZIOM UCZESTNICTWA W ŻYCIU PUBLICZNYM			
	Liczba fundacji, stowarzyszeń i organizacji społecznych na 100 mieszkańców		Frekwencja w ostatnich wyborach samorządowych (I tura)	
	wskaźnik	standaryzacja	wskaźnik	standaryzacja
Centrum	0,14	0,105	52,49	0,860
Wschód	0,13	0,032	51,39	0,661
Zachód	0,34	1,528	51,92	0,757
Północ	0,40	1,914	53,78	1,093
Białe Piątkowo	0,00	-0,853	53,46	1,035
Biechowo	0,00	-0,853	42,41	-0,965
Bugaj	0,00	-0,853	46,21	-0,277
Chlebowo	0,00	-0,853	56,18	1,528
Chrustowo	0,00	-0,853	37,57	-1,841
Czeszewo	0,00	-0,853	49,11	0,248
Gorzyce	0,46	2,370	37,57	-1,841
Kębłowo	0,00	-0,853	46,21	-0,277
Kozubiec	0,00	-0,853	46,21	-0,277
Książno	0,00	-0,853	42,41	-0,965
Lipie	0,00	-0,853	54,17	1,164
Mikuszewo	0,00	-0,853	56,18	1,528
Nowa Wieś Podgórna	0,00	-0,853	56,18	1,528
Orzechowo Wschód	0,13	0,070	50,22	0,449
Orzechowo Zachód	0,14	0,091	50,22	0,449
Pałczyn	0,00	-0,853	53,48	1,039
Rudki	0,00	-0,853	46,21	-0,277
Skotniki	0,00	-0,853	42,41	-0,965
Szczodrzejewo	0,00	-0,853	49,11	0,248
Tereny leśne	0,00	-0,853	49,84	0,379
<b>Średnia dla Gminy</b>	<b>0,12</b>	<b>0,000</b>	<b>47,74</b>	<b>0,000</b>

**Źródło:** opracowanie własne na podstawie danych Urzędu Gminy Miłostów.

## SFERA GOSPODARCZA

Zgodnie z danymi Głównego Urzędu Statystycznego w 2023 roku na 1000 mieszkańców Gminy Miłostaw przypadło 105 podmiotów gospodarczych wpisanych do REGON. Jest to wynik znacznie niższy niż średnia dla powiatu wrzesińskiego (130 podmiotów/1 tys. mieszkańców) oraz województwa wielkopolskiego (145). We wszystkich trzech jednostkach analitycznych obserwuje się jednak tendencję wzrostową w analizowanym okresie, począwszy od roku 2019 do roku 2023. Niemniej, w badanym okresie różnice między liczbą podmiotów gospodarczych na 1 tys. mieszkańców w Gminie a liczbą podmiotów gospodarczych na 1 tys. mieszkańców w województwie wzrastają. Tendencja w przypadku różnicy między Gminą a powiatem jest natomiast stała, począwszy od 2021 roku. Reasumując, obserwowany trend w Gminie jest pozytywny, jednak różnica w poziomie rozwoju przedsiębiorczości w ujęciu lokalnym i regionalnym niestety ulega zwiększeniu. Dynamika rozwoju przedsiębiorczości na terenie Gminy Miłostaw jest zatem niższa od tej obserwowanej w regionie, co w dłuższej perspektywie czasowej może prowadzić do marginalizacji znaczenia gospodarczego jednostki.

**Rycina 9 Podmioty gospodarcze wpisane do REGON na 1000 mieszkańców**



**Źródło:** opracowanie własne na podstawie danych GUS.

Do przeprowadzenia analizy wskaźnikowej, badającej poziom aktywności gospodarczej mieszkańców, będącej stopniem zaangażowania ludności w aktywny udział w kształtowaniu gospodarki, posłużyły następujące wskaźniki:

- liczba zarejestrowanych podmiotów gospodarczych ogółem na 100 osób w wieku produkcyjnym,
- liczba zarejestrowanych podmiotów gospodarczych w 2023 roku na 100 osób w wieku produkcyjnym,
- liczba wyrejestrowanych podmiotów gospodarczych w 2023 roku na 100 osób w wieku produkcyjnym,
- liczba wyrejestrowanych podmiotów gospodarczych w 2023 roku w stosunku do podmiotów zarejestrowanych w 2023 roku.

Wskaźniki wyliczone zostały na podstawie danych zgromadzonych i udostępnionych w Centralnej Ewidencji i Informacji o Działalności Gospodarczej (CEIDG). Dotyczą one wyłącznie osób fizycznych, bez uwzględnienia podmiotów wpisanych do Krajowego Rejestru Sądowego (KRS). Przedstawione dane zostały wykorzystane w powyższej formie ze względu na ograniczenia związane z możliwością pozyskania danych dezagregowanych do poziomu ulic miasta Miłostaw i miejscowości Orzechowo.

Na koniec 2023 roku w Gminie Miłostaw zarejestrowanych było 606 podmiotów gospodarczych. Biorąc pod uwagę liczbę osób w wieku produkcyjnym zamieszkujących w Gminie Miłostaw, na 100 osób pracujących przypada średnio 10,54 przedsiębiorstwa. Najwyższy poziom przedsiębiorczości odnotowano w jednostce Centrum, gdzie na 100 osób w wieku produkcyjnym przypada 17,16 podmiotu gospodarczego. Najniższy stopień rozwoju przedsiębiorczości obserwuje się natomiast w jednostkach analitycznych: Kęłtowo (1,18), Kozubiec (2,13), Gorzyce (2,34). W jednostce Tereny leśne nie funkcjonuje natomiast żaden podmiot gospodarczy. Analizie poddano również podmioty zarejestrowane w 2023 roku na 100 mieszkańców w wieku produkcyjnym. W przypadku aż 11 jednostek analitycznych nie zarejestrowano żadnego podmiotu gospodarczego. Łącznie na terenie Gminy dokonano natomiast 30 rejestracji nowych podmiotów. Zdecydowany wzrost rozwoju przedsiębiorczości odnotowano w jednostce Nowa Wieś Podgórna, gdzie na 100 mieszkańców w wieku produkcyjnym zarejestrowano w 2023 roku 3,61 podmiotu gospodarczego. W 2023 roku wyrejestrowano z kolei łącznie 27 podmiotów gospodarczych. Najmniej korzystnie wypadły w tym przypadku jednostki analityczne Rudki, gdzie na 100 mieszkańców w wieku produkcyjnym wyrejestrowano 1,96 podmiotu gospodarczego oraz Mikuszewo, gdzie wskaźnik przybrał wartość 1,06. W przypadku innych jednostek analitycznych na 100 mieszkańców w wieku produkcyjnym przypadło mniej niż 1 wyrejestrowane w 2023 roku przedsiębiorstwo. Zestawiając liczbę wyrejestrowanych podmiotów gospodarczych w 2023 roku oraz liczbę podmiotów zarejestrowanych w 2023 roku najmniej korzystnie sytuacja kształtuje się w obrębie jednostki analitycznej Północ. W jednostce tej na każde 1 zarejestrowane w 2023 roku przedsiębiorstwo przypadało 4,5 wyrejestrowanej działalności. Negatywnie sytuacja kształtuje się również w jednostce Centrum, gdzie na każde zarejestrowane przedsiębiorstwo przypadało w 2023 roku 2,56 wyrejestrowanego podmiotu gospodarczego. Łącznie w 2023 roku na terenie Gminy Miłostaw przybyły jedynie 3 nowe przedsiębiorstwa.

Szczegółowa analiza wskaźnikowa dotycząca wszystkich jednostek analitycznych przedstawiona została w tabeli na następnej stronie.

Tabela 11 Analiza wskaźnikowa sfery gospodarczej

Jednostka analityczna	AKTYWNOŚĆ GOSPODARCZA							
	Liczba zarejestrowanych podmiotów gospodarczych ogółem na 100 osób w wieku produkcyjnym		Liczba zarejestrowanych podmiotów gospodarczych w 2023 roku na 100 osób w wieku produkcyjnym		Liczba wyrejestrowanych podmiotów gospodarczych w 2023 roku na 100 osób w wieku produkcyjnym		Liczba wyrejestrowanych podmiotów gospodarczych w 2023 roku w stosunku do podmiotów zarejestrowanych w 2023 roku	
	wskaźnik	standaryzacja	wskaźnik	standaryzacja	wskaźnik	standaryzacja	wskaźnik	standaryzacja
Centrum	17,16	1,319	0,35	-0,201	0,90	-0,858	2,56	-1,485
Wschód	10,45	-0,017	1,02	0,586	0,89	-0,842	0,88	0,020
Zachód	12,37	0,365	0,35	-0,207	0,60	-0,264	1,74	-0,751
Północ	12,14	0,319	0,12	-0,481	0,52	-0,099	4,50	-3,230
Białe Piątkowo	8,93	-0,321	0,00	-0,618	0,00	0,936	0,00	0,807
Biechowo	3,72	-1,358	0,47	-0,067	0,00	0,936	0,00	0,807
Bugaj	9,38	-0,232	0,00	-0,618	0,57	-0,197	0,00	0,807
Chlebowo	7,63	-0,580	0,00	-0,618	0,00	0,936	0,00	0,807
Chrustowo	9,09	-0,288	0,00	-0,618	0,00	0,936	0,00	0,807
Czeszewo	12,90	0,471	0,86	0,401	0,00	0,936	0,00	0,807
Gorzyce	2,34	-1,632	0,00	-0,618	0,00	0,936	0,00	0,807
Kębtowo	1,18	-1,865	0,00	-0,618	0,00	0,936	0,00	0,807
Kozubiec	2,13	-1,675	0,00	-0,618	0,00	0,936	0,00	0,807
Książno	11,88	0,267	0,99	0,554	0,00	0,936	0,00	0,807
Lipie	4,44	-1,214	0,74	0,259	0,74	-0,540	1,00	-0,090
Mikuszewo	11,17	0,126	1,06	0,642	1,06	-1,184	1,00	-0,090
Nowa Wieś Podgórna	16,87	1,260	3,61	3,661	0,00	0,936	0,00	0,807
Orzechowo Wschód	10,88	0,068	0,93	0,478	0,93	-0,910	1,00	-0,090
Orzechowo Zachód	9,91	-0,126	0,47	-0,066	0,12	0,704	0,25	0,583
Pałczyn	6,11	-0,882	0,00	-0,618	0,56	-0,171	0,00	0,807
Rudki	3,92	-1,318	0,00	-0,618	1,96	-2,972	0,00	0,807
Skotniki	13,22	0,534	0,00	-0,618	0,57	-0,210	0,00	0,807
Szczodrzejewo	9,30	-0,246	2,33	2,135	0,00	0,936	0,00	0,807
Tereny leśne	0,00	-2,099	0,00	-0,618	0,00	0,936	0,00	0,807
<b>Średnia dla Gminy</b>	<b>10,54</b>	<b>0,000</b>	<b>0,52</b>	<b>0,000</b>	<b>0,47</b>	<b>0,000</b>	<b>0,90</b>	<b>0,000</b>

Źródło: opracowanie własne na podstawie danych Urzędu Gminy Miłostaw.

## SFERA ŚRODOWISKOWA

Zgodnie z ustawą o rewitalizacji, za zjawiska negatywne w sferze środowiskowej uznaje się przekroczenie standardów jakości środowiska, obecności odpadów stwarzających zagrożenie dla życia ludzi lub stanu ich zdrowia.

Analiza wskaźnikowa sfery środowiskowej została przeprowadzona w trzech obszarach: jakości powietrza, natężenia ruchu drogowego oraz dostępności terenów zieleni, na podstawie następujących wskaźników:

- liczba indywidualnych źródeł ciepła na paliwa stałe (węgiel, miał, ekogroszek) w ogólnej liczbie budynków mieszkalnych,
- liczba indywidualnych źródeł ciepła na paliwa stałe (węgiel, miał, ekogroszek) na 100 mieszkańców,
- liczba stwierdzonych zdarzeń drogowych na 100 mieszkańców,
- powierzchnia ogólnodostępnych terenów zieleni na 100 mieszkańców.

Liczba indywidualnych źródeł ciepła na paliwa stałe w Gminie Miłostaw wynosi 2060 sztuk. Oznacza to, iż w ogólnej liczbie budynków mieszkalnych stanowią one średnio 88,1%. W skrajnych przypadkach, na jedno domostwo może przypadać więcej niż 1 kocioł grzewczy. W Gminie Miłostaw taką sytuację zaobserwowano w przypadku 6 jednostek analitycznych. Największy udział indywidualnych źródeł ciepła w ogólnej liczbie budynków mieszkalnych stwierdzono w jednostkach analitycznych: Chrustowo (250%), Kębłowo (225%) oraz Gorzyce (189,3%). Przeliczając liczbę indywidualnych źródeł ciepła na paliwa stałe na 100 mieszkańców, najwyższe wartości obserwuje się w jednostkach analitycznych: Kębłowo i Tereny leśne (28,57) oraz Orzechowo Wschód (5,86). Średnio na 100 mieszkańców Gminy przypada natomiast 21,03 indywidualnego źródła ciepła na paliwo stałe.

Stan środowiska poddany został analizie również w ujęciu natężania ruchu drogowego, generującego zanieczyszczenia powietrza, wzrost natężenia hałasu, a niejednokrotnie także kolizje i wypadki samochodowe. Liczba stwierdzonych zdarzeń drogowych nie tylko pośrednio wskazuje na natężenie ruchu samochodowego, ale również obrazuje ilość zdarzeń, w ramach których do środowiska potencjalnie mogą przedostać się wysoce szkodliwe substancje: płyny eksploatacyjne z samochodów, paliwo, elementy ogumienia, itp. Przeliczając liczbę stwierdzonych zdarzeń drogowych na 100 mieszkańców, najwyższe wskaźniki otrzymano w jednostkach: Rudki (2,63), Kębłowo (1,59) oraz Skotniki (1,38). W przypadku pozostałych jednostek analitycznych liczba stwierdzonych zdarzeń drogowych na 100 mieszkańców nie przekroczyła 1.

Ostatnim analizowanym wskaźnikiem w sferze środowiskowej była powierzchnia ogólnodostępnych terenów zieleni przypadająca na 100 mieszkańców. Średnio w Gminie Miłostaw na 100 mieszkańców przypada 541,04 m<sup>2</sup> ogólnodostępnych terenów zieleni. Poza miastem Miłostaw są one jednak dostępne jedynie w jednostce analitycznej Biechowo. Ogółem tereny zieleni występują jedynie w 4 jednostkach analitycznych, co prowadzi do wniosków o ich ogólnej bardzo niskiej dostępności na terenie Gminy. Największa powierzchnia terenów zieleni przypada na 100 mieszkańców jednostki analitycznej Zachód, gdzie wynosi ona 3 119,82 m<sup>2</sup>.

**Tabela 12 Analiza wskaźnikowa sfery środowiskowej**

Jednostka analityczna	JAKOŚĆ POWIETRZA				NATĘŻENIE RUCHU DROGOWEGO		DOSTĘPNOŚĆ TERENÓW ZIELENI	
	Liczba indywidualnych źródeł ciepła na paliwa stałe (węgiel, miat, ekogroszek) w ogólnej liczbie budynków mieszkalnych		Liczba indywidualnych źródeł ciepła na paliwa stałe (węgiel, miat, ekogroszek) na 100 mieszkańców		Liczba stwierdzonych zdarzeń drogowych na 100 mieszkańców		Powierzchnia ogólnodostępnych terenów zieleni na 100 mieszkańców	
	wskaźnik	standaryzacja	wskaźnik	standaryzacja	wskaźnik	standaryzacja	wskaźnik	standaryzacja
Centrum	81,7%	0,129	19,38	0,359	0,84	-0,780	1 432,66	1,000
Wschód	74,6%	0,270	22,01	-0,213	0,11	0,325	0,00	-0,607
Zachód	77,0%	0,223	20,19	0,183	0,40	-0,119	3 119,82	2,892
Północ	57,4%	0,613	9,38	2,538	0,70	-0,570	63,58	-0,535
Białe Piątkowo	106,2%	-0,361	25,56	-0,986	0,00	0,500	0,00	-0,607
Biechowo	100,0%	-0,238	20,00	0,224	0,29	0,056	2 898,55	2,644
Bugaj	89,0%	-0,019	10,98	2,190	0,08	0,370	0,00	-0,607
Chlebowo	76,5%	0,233	19,12	0,416	0,00	0,500	0,00	-0,607
Chrustowo	250,0%	-3,235	18,18	0,620	0,00	0,500	0,00	-0,607
Czeszewo	82,4%	0,114	24,35	-0,724	0,12	0,311	0,00	-0,607
Gorzyce	189,3%	-2,022	24,54	-0,764	0,00	0,500	0,00	-0,607
Kębtowo	225,0%	-2,736	28,57	-1,643	1,59	-1,928	0,00	-0,607
Kozubiec	95,0%	-0,138	20,88	0,033	0,00	0,500	0,00	-0,607
Książno	79,6%	0,169	24,71	-0,803	0,00	0,500	0,00	-0,607
Lipie	132,4%	-0,886	22,27	-0,271	0,00	0,500	0,00	-0,607
Mikuszewo	84,3%	0,075	22,08	-0,229	0,95	-0,948	0,00	-0,607
Nowa Wieś Podgórna	83,8%	0,086	21,38	-0,076	0,00	0,500	0,00	-0,607
Orzechowo Wschód	85,5%	0,052	25,86	-1,053	0,00	0,500	0,00	-0,607
Orzechowo Zachód	101,2%	-0,261	23,12	-0,455	0,14	0,292	0,00	-0,607
Pałczyn	97,1%	-0,179	22,15	-0,244	0,00	0,500	0,00	-0,607
Rudki	87,0%	0,023	26,32	-1,152	2,63	-3,525	0,00	-0,607
Skotniki	87,1%	0,021	25,52	-0,978	1,38	-1,610	0,00	-0,607
Szczodrzejewo	66,7%	0,429	20,25	0,169	0,00	0,500	0,00	-0,607
Tereny leśne	100,0%	-0,238	28,57	-1,643	0,00	0,500	0,00	-0,607
<b>Średnia dla Gminy</b>	<b>88,1%</b>	<b>0,000</b>	<b>21,03</b>	<b>0,000</b>	<b>0,33</b>	<b>0,000</b>	<b>541,04</b>	<b>0,000</b>

**Źródło:** opracowanie własne na podstawie danych Urzędu Gminy Miłostaw i Komendy Powiatowej Policji we Wrześni.

## SFERA PRZESTRZENNO-FUNKCJONALNA

Głównym ośrodkiem rozwoju lokalnego w Gminie jest miasto Miłostaw. To w nim koncentrują się usługi z zakresu administracji, oświaty, kultury czy handlu. W Gminie obserwuje się jednak również stały rozwój ośrodków wiejskich, wśród których wiodące funkcje pełnią Orzechowo i Czeszewo. Duży udział terenów leśnych ograniczających dostępność komunikacyjną w ujęciu wewnętrznym, przebieg sieci kolejowej oraz dostęp do surowców naturalnych miały istotny wpływ w rozwoju sieci osadniczej, a także struktury funkcjonalno-przestrzennej.

Analizy wskaźnikowej sfery przestrzenno-funkcjonalne dokonano z podziałem na trzy obszary:

- dostępność infrastruktury publicznej,
- ład przestrzenny
- jakość terenów publicznych.

W ramach wskazanych obszarów, na potrzeby analizy użyto następujących wskaźników:

- liczba obiektów infrastruktury sportowej na 100 mieszkańców,
- liczba ogólnodostępnych placów zabaw (bez szkolnych) na 100 mieszkańców w wieku przedprodukcyjnym,
- liczba centrów aktywności mieszkańców (świetlice, domy kultury, biblioteki, filie, remizy, itp.) na 100 mieszkańców,
- liczba placówek oświatowych na 100 mieszkańców w wieku przedprodukcyjnym,
- liczba wydanych decyzji o warunkach zabudowy na 100 mieszkańców,
- liczba punktów sprzedaży alkoholu na 100 mieszkańców.

Łącznie na terenie Gminy Miłostaw obecnych jest 15 obiektów infrastruktury sportowej, co przekłada się na średnio 0,15 obiektu sportowego na 100 mieszkańców. W 11 jednostkach analitycznych nie stwierdzono obecności żadnego obiektu infrastruktury sportowej. Z kolei w jednostce Centrum, dostępność ww. obiektów jest skrajnie niska, bowiem wynosi jedynie 0,02 obiektu sportowego na 100 mieszkańców. Gmina jest lepiej wyposażona w zakresie urządzeń zabawowych dedykowanych dzieciom. Biorąc pod uwagę liczbę placów zabaw (bez szkolnych) przypadającą na 100 osób w wieku przedprodukcyjnym, średnia wynosi 1,05. Jedynie w 4 jednostkach analitycznych nie są zlokalizowane żadne place zabaw dla najmłodszych. Urządzenia przeznaczone aktywności fizycznej są istotne nie tylko przez wzgląd na rozwój oferty aktywności czasu wolnego dla mieszkańców, ale również troskę o zdrowie fizyczne i psychiczne. Kolejnym badanym aspektem była dostępność do lokalnych centrów aktywności, odpowiedzialnych za kreowanie życia społecznego i kulturalnego w poszczególnych jednostkach analitycznych. Średnio na 100 mieszkańców Gminy przypada 0,27 centrum aktywności. W 7 jednostkach analitycznych nie są zlokalizowane żadne centra aktywności, do których zaliczono m.in.: świetlice, domy kultury, biblioteki, remizy strażackie. Biorąc pod uwagę jednostki, w których zlokalizowane są tego typu placówki, najniższą ich dostępność zaobserwowano w jednostkach: Centrum (0,13) oraz Bugaj (0,17). W zakresie dostępności infrastruktury publicznej, analizie poddano również dostępność placówek oświatowych w przeliczeniu na 100 mieszkańców w wieku przedprodukcyjnym. Placówki oświatowe dostępne są jedynie w obrębie 5 jednostek analitycznych. Średnio w Gminie na 100 mieszkańców w wieku przedprodukcyjnym przypada 0,31 takowej placówki. Niższa dostępność obserwowana jest w przypadku jednostek miejskich. W przypadku terenów



wiejskich wskaźnik jest z kolei wyższy, choć te placówki muszą również w znacznej mierze pełnić usługi edukacyjne dla małoletnich z sąsiednich miejscowości.

W sferze przestrzenno-funkcjonalnej analizie poddano również ogólne zachowanie ładu przestrzennego, wyrażone poprzez liczbę wydanych decyzji o warunkach zabudowy w przeliczeniu na 100 mieszkańców. Zdecydowanie największy ruch budowlany obserwuje się w jednostce analitycznej Rudki, gdzie na 100 mieszkańców wydano 3,95 decyzji o warunkach zabudowy. Wysokie wartości wskaźnika odnotowano również w jednostkach Skotniki (2,76) i Biechowo (2,61). Średnio na 100 mieszkańców Gminy wydawano natomiast 0,87 decyzji o warunkach zabudowy.

Ostatnim wskaźnikiem analizowanym w zakresie sfery przestrzenno-funkcjonalnej była liczba punktów sprzedaży alkoholu na 100 mieszkańców. Punkty sprzedaży alkoholu wpływają na jakość oraz odbiór terenów publicznych, ponieważ często wokół nich gromadzą się osoby spożywające. Alkohol jako substancja niejednokrotnie wywołuje z kolei wzrost poziomu agresji oraz niwelowanie wewnętrznych zahamowań przed podejmowaniem działań niestosownych czy wręcz niezgodnych z prawem. Średnio na 100 mieszkańców Gminy przypada 0,31 punktu sprzedaży alkoholu. Szczególne nagromadzenie tego typu punktów obserwuje się z kolei w jednostkach analitycznych: Szczodrzejewo (1,27) i Centrum (0,77).

Szczegółowa analiza wskaźnikowa dotycząca wszystkich jednostek analitycznych przedstawiona została w poniższej tabeli.

Tabela 13 Analiza sfery przestrzenno-funkcjonalnej

Jednostka analityczna	DOSTĘPNOŚĆ INFRASTRUKTURY PUBLICZNEJ								ŁĄD PRZESTRZENNY		JAKOŚĆ TERENÓW PUBLICZNYCH	
	Liczba obiektów infrastruktury sportowej (boiska, place zabaw, siłownie zewnętrzne, place sportowe, orliki, sale gimnastyczne, hale widowiskowe, baseny itp.) na 100 mieszkańców		Liczba ogólnodostępnych placów zabaw (bez szkolnych) na 100 mieszkańców w wieku przedprodukcyjnym		Liczba centrów aktywności mieszkańców (świetlice, domy kultury, biblioteki, filie, remizy, itp.) na 100 mieszkańców		Liczba placówek oświatowych (szkół, przedszkoli wraz z filiami) na 100 mieszkańców w wieku przedprodukcyjnym		Liczba wydanych decyzji o warunkach zabudowy na 100 mieszkańców		Liczba punktów sprzedaży alkoholu na 100 mieszkańców	
	wskaźnik	standaryzacja	wskaźnik	standaryzacja	wskaźnik	standaryzacja	wskaźnik	standaryzacja	wskaźnik	standaryzacja	wskaźnik	standaryzacja
Centrum	0,02	-0,590	0,07	-0,485	0,13	-0,391	0,07	-0,468	0,34	0,494	0,77	-1,394
Wschód	0,13	-0,118	0,72	-0,164	0,00	-0,745	0,00	-0,595	0,36	0,483	0,50	-0,573
Zachód	0,19	0,152	0,50	-0,273	0,20	-0,192	0,50	0,343	0,04	0,779	0,04	0,800
Północ	0,00	-0,694	0,85	-0,099	0,00	-0,745	0,00	-0,595	0,60	0,249	0,64	-0,995
Białe Piątkowo	0,74	2,662	1,82	0,379	0,74	1,335	0,00	-0,595	0,37	0,469	0,00	0,925
Biechowo	0,00	-0,694	1,41	0,177	0,29	0,069	0,00	-0,595	2,61	-1,642	0,00	0,925
Bugaj	0,34	0,837	1,83	0,388	0,17	-0,271	1,83	2,871	0,34	0,500	0,34	-0,095
Chlebowo	0,49	1,527	2,08	0,510	0,49	0,631	0,00	-0,595	1,96	-1,031	0,49	-0,556
Chrustowo	0,00	-0,694	0,00	-0,518	0,00	-0,745	0,00	-0,595	0,00	0,818	0,00	0,925
Czeszewo	0,12	-0,134	0,57	-0,236	0,37	0,296	0,00	-0,595	2,10	-1,164	0,25	0,178
Gorzyce	0,46	1,404	1,79	0,363	0,46	0,555	0,00	-0,595	0,00	0,818	0,46	-0,473
Kębtowo	0,00	-0,694	0,00	-0,518	0,79	1,483	0,00	-0,595	1,59	-0,679	0,00	0,925
Kozubiec	0,00	-0,694	4,76	1,832	0,00	-0,745	0,00	-0,595	1,10	-0,218	0,00	0,925
Książno	0,57	1,910	3,13	1,024	0,57	0,869	0,00	-0,595	2,30	-1,350	0,00	0,925
Lipie	0,45	1,366	2,13	0,532	0,45	0,531	0,00	-0,595	0,45	0,390	0,45	-0,448
Mikuszewo	0,32	0,735	1,39	0,168	0,63	1,026	1,39	2,029	1,26	-0,372	0,00	0,925
Nowa Wieś Podgórna	0,00	-0,694	3,13	1,024	0,69	1,191	0,00	-0,595	1,38	-0,483	0,69	-1,158
Orzechowo Wschód	0,13	-0,093	0,72	-0,160	0,40	0,372	1,45	2,143	0,80	0,068	0,40	-0,277

Orzechowo Zachód	0,07	-0,387	0,37	-0,335	0,00	-0,745	0,00	-0,595	0,54	0,307	0,20	0,311
Pałczyn	0,00	-0,694	1,56	0,253	0,67	1,139	0,00	-0,595	1,01	-0,131	0,00	0,925
Rudki	0,00	-0,694	9,09	3,969	1,32	2,950	0,00	-0,595	3,95	-2,905	0,00	0,925
Skotniki	0,00	-0,694	1,64	0,291	0,69	1,191	0,00	-0,595	2,76	-1,784	0,00	0,925
Szczodrzejewo	0,00	-0,694	0,00	-0,518	0,00	-0,745	0,00	-0,595	0,00	0,818	1,27	-2,898
Tereny leśne	0,00	-0,694	0,00	-0,518	0,00	-0,745	0,00	-0,595	0,00	0,818	0,00	0,925
<b>Średnia dla Gminy</b>	<b>0,15</b>	<b>0,000</b>	<b>1,05</b>	<b>0,000</b>	<b>0,27</b>	<b>0,000</b>	<b>0,31</b>	<b>0,000</b>	<b>0,87</b>	<b>0,000</b>	<b>0,31</b>	<b>0,000</b>

**Źródło:** opracowanie własne na podstawie danych Urzędu Gminy Miłostaw.

## SFERA TECHNICZNA

Zdegradowane oraz zdewastowane obiekty szpecą przestrzeń i obniżają walory estetyczne danego obszaru. Tereny nieatrakcyjne, wypełnione obiektami o złym bądź bardzo złym stanie technicznym stają się odpychające dla mieszkańców, pogłębiając proces degradacji przestrzeni. W dłuższej perspektywie może to prowadzić do wzrostu przestępczości na danym obszarze, niecieszącym się zainteresowaniem mieszkańców<sup>7</sup>. Stan terenów, na których świadczone są usługi z zakresu edukacji, kultury, zdrowia czy administracji w znacznym stopniu oddziałuje na poziom zadowolenia z korzystania z tych usług, co przekłada się na nastroje oraz emocje społeczne. Do grona obiektów publicznych zalicza się również budynki komunalne. Są nimi wszystkie lokale należące do gminy, służące realizacji zadań własnych. Aby móc określić budynek mianem dobrego stanu technicznego, powinien być w poprawnym stanie zewnętrznym, posiadać dobrą efektywność energetyczną oraz brak barier architektonicznych. Zgodnie z zapisami ustawy o rewitalizacji niepożądanymi zjawiskami technicznymi, wymagającymi przeanalizowania są m.in.: stan degradacji technicznej obiektów budowlanych, w tym o przeznaczeniu mieszkaniowym, brak funkcjonowania rozwiązań technicznych umożliwiających efektywne wykorzystanie obiektów budowlanych, w szczególności z zakresu energooszczędności, ochrony środowiska i zapewnieniu dostępności osobom ze szczególnymi potrzebami.

Sfera techniczna na terenie Gminy Miłostaw została przeanalizowana na podstawie następujących wskaźników:

- liczba obiektów komunalnych wymagających remontów z wyłączeniem urządzeń sieciowych (mieszkania komunalne, obiekty użyteczności publicznej, oczyszczalnie ścieków itp.) na 100 mieszkańców,
- udział sieci wodociągowej wymagającej modernizacji/remontu/budowy/rozbudowy w stosunku do istniejącej lub oczekiwanej długości sieci,
- udział sieci kanalizacyjnej wymagającej modernizacji/remontu/budowy/rozbudowy w stosunku do istniejącej lub oczekiwanej długości sieci,
- liczba obiektów komunalnych niedostosowanych do potrzeb osób ze szczególnymi potrzebami (mieszkania komunalne, obiekty użyteczności publicznej itp.) na 100 mieszkańców.

Obiekty komunalne to nie tylko kamienice i budynki mieszkalne, ale również budynki usługowe, stanowiące siedzibę rozmaitych instytucji świadczących usługi na rzecz mieszkańców. Średnio na 100 mieszkańców Gminy Miłostaw przypada 0,29 obiektu komunalnego, który wymaga remontu, co przekłada się na ogólną liczbę 28 takich obiektów. Poza zapewnieniem bezpieczeństwa i funkcjonalności, obecność obiektów w złym stanie technicznym, wymagających remontów przekłada się również na ogólną estetykę miejsca oraz jego percepcję ze strony mieszkańców. Szczególne nagromadzenie obiektów komunalnych wymagających remontów w przeliczeniu na 100 mieszkańców obserwuje się w jednostkach analitycznych: Rudki (1,32), Mikuszewo (0,95) oraz Centrum (0,87). Na stan techniczny

---

<sup>7</sup> Teoria rozbitych okien: G. Kelling, C. Coles, 1982, Fixing Broken Windows: Restoring Order and Reducing Crime in Our Communities.

przestrzeni publicznych, a także jakość życia i zamieszkania wpływ ma zaopatrzenie w podstawowe media. Stan sieci wodociągowej czy kanalizacyjnej wpływa z kolei m.in. na częstotliwość występowania awarii czy samą jakość dostarczanej wody. W Gminie Miłostaw 16,9% sieci wodociągowej wymaga modernizacji/remontu/budowy/rozbudowy. Największy odsetek sieci wymagający prac zdiagnozowano w jednostkach analitycznych: Północ (75%) oraz Zachód (72,2%). W przypadku pozostałych jednostek wskaźnik nie przekroczył 50%. W przypadku sieci kanalizacyjnej, w skali Gminy modernizacji/remontu/budowy/rozbudowy wymaga 1,7%. Najwyższy odsetek sieci wymagającej prac zaobserwowano w jednostkach analitycznych: Czeszewo (45%) oraz Północ (35%).

Niezwykle ważnym aspektem wiążącym sferę techniczną również ze sferą społeczną jest kwestia związana z zapewnieniem dostępności do obiektów komunalnych. W tym celu analizie poddano liczbę obiektów komunalnych niedostosowanych do potrzeb osób ze szczególnymi potrzebami na 100 mieszkańców. Średnio na 100 mieszkańców Miłostawia przypada 0,21 niedostosowanego obiektu komunalnego. Największym odsetkiem niedostosowanych obiektów w przeliczeniu na 100 mieszkańców cechują się jednostki analityczne: Rudki (1,32), Kębłowo (0,79) oraz Centrum (0,76).

Szczegółowa analiza wskaźnikowa dotycząca wszystkich jednostek analitycznych przedstawiona została w poniższej tabeli.

**Tabela 14 Analiza sfery technicznej**

Jednostka analityczna	STAN TECHNICZNY PRZESTRZENI PUBLICZNEJ						ZAPEWNIENIE DOSTĘPNOŚCI	
	Liczba obiektów komunalnych wymagających remontów z wyłączeniem urządzeń sieciowych (mieszkania komunalne, obiekty użyteczności publicznej, oczyszczalnie ścieków itp.) na 100 mieszkańców		Udział sieci wodociągowej wymagającej modernizacji/remontu/budowy/rozbudowy w stosunku do istniejącej lub oczekiwanej długości sieci		Udział sieci kanalizacyjnej wymagającej modernizacji/remontu/budowy/rozbudowy w stosunku do istniejącej lub oczekiwanej długości sieci		Liczba obiektów komunalnych niedostosowanych do potrzeb osób ze szczególnymi potrzebami (mieszkania komunalne, obiekty użyteczności publicznej, itp.) na 100 mieszkańców	
	wskaźnik	standaryzacja	wskaźnik	standaryzacja	wskaźnik	standaryzacja	wskaźnik	standaryzacja
Centrum	0,87	-1,615	46,2%	-1,312	9,2%	-0,647	0,76	-1,582
Wschód	0,00	0,789	49,6%	-1,469	15,0%	-1,139	0,00	0,626
Zachód	0,25	0,102	72,2%	-2,483	4,4%	-0,238	0,25	-0,100
Północ	0,00	0,789	75,0%	-2,608	35,0%	-2,847	0,00	0,626
Białe Piątkowo	0,37	-0,233	10,0%	0,311	0,0%	0,141	0,37	-0,455
Biechowo	0,29	-0,011	20,0%	-0,138	0,0%	0,141	0,29	-0,220
Bugaj	0,34	-0,144	3,3%	0,611	5,0%	-0,286	0,34	-0,360
Chlebowo	0,49	-0,564	10,0%	0,311	0,0%	0,141	0,00	0,626
Chrustowo	0,00	0,789	10,0%	0,311	0,0%	0,141	0,00	0,626
Czeszewo	0,12	0,448	10,0%	0,311	45,0%	-3,700	0,00	0,626
Gorzyce	0,46	-0,489	20,0%	-0,138	0,0%	0,141	0,46	-0,725
Kębtowo	0,79	-1,402	0,0%	0,760	0,0%	0,141	0,79	-1,691
Kozubiec	0,00	0,789	40,0%	-1,036	0,0%	0,141	0,00	0,626
Książno	0,00	0,789	0,0%	0,760	0,0%	0,141	0,00	0,626
Lipie	0,45	-0,466	0,0%	0,760	0,0%	0,141	0,00	0,626
Mikuszewo	0,95	-1,823	10,0%	0,311	0,0%	0,141	0,32	-0,295
Nowa Wieś Podgórna	0,69	-1,115	10,0%	0,311	0,0%	0,141	0,69	-1,387
Orzechowo Wschód	0,40	-0,309	1,7%	0,685	3,3%	-0,143	0,40	-0,536
Orzechowo Zachód	0,00	0,789	0,0%	0,760	0,5%	0,099	0,00	0,626
Pałczyn	0,34	-0,137	0,0%	0,760	0,0%	0,141	0,00	0,626

Rudki	1,32	-2,843	0,0%	0,760	0,0%	0,141	1,32	-3,214
Skotniki	0,00	0,789	5,0%	0,536	0,0%	0,141	0,00	0,626
Szczodrzejewo	0,00	0,789	5,0%	0,536	0,0%	0,141	0,00	0,626
Tereny leśne	0,00	0,789	0,0%	0,760	0,0%	0,141	0,00	0,626
<b>Średnia dla Gminy</b>	<b>0,29</b>	<b>0,000</b>	<b>16,9%</b>	<b>0,000</b>	<b>1,7%</b>	<b>0,000</b>	<b>0,21</b>	<b>0,000</b>

**Źródło:** opracowanie własne na podstawie danych Urzędu Gminy Miłostaw.

## WYZNACZENIE OBSZARU ZDEGRADOWANEGO

Zgodnie z przyjętą metodyką, do obszaru zdegradowanego włączone mogą zostać wszystkie te jednostki analityczne, dla których wartość wskaźnika syntetycznego natężenia zjawisk kryzysowych jest ujemna (mniejsza od 0) w sferze społecznej oraz w przynajmniej jednej z 4 sfer wskazanych w art. 9 ust. 1 pkt 1-4 ustawy o rewitalizacji.

Zgodnie z ustawą o rewitalizacji, obszar zdegradowany może być podzielony na podobszary, w tym podobszary nieposiadające ze sobą wspólnych granic, pod warunkiem stwierdzenia na każdym z podobszarów występowania koncentracji negatywnych zjawisk społecznych oraz gospodarczych, środowiskowych, przestrzenno-funkcjonalnych lub technicznych.

Natężenie zjawisk kryzysowych w sferze społecznej zdiagnozowano w następujących jednostkach analitycznych na terenie Gminy Miłostaw: Centrum, Bugaj, Zachód, Wschód, Biechowo, Orzechowo Wschód, Rudki, Czeszewo.

W przypadku wszystkich powyższych jednostek, stwierdzono współwystępowanie stanu kryzysowego w przynajmniej jednej z czterech pozostałych sfer, co oznacza iż stanowią one obszar zdegradowany Gminy Miłostaw. Są to jednostki: **Centrum, Bugaj, Zachód, Wschód, Biechowo, Orzechowo Wschód, Rudki, Czeszewo.**

W poniższej tabeli przedstawiono w sposób zbiorczy wyniki analizy wskaźnikowej sfery społecznej, gospodarczej, środowiskowej, przestrzenno-funkcjonalnej i technicznej przy użyciu wskaźnika syntetycznego dla wszystkich badanych jednostek analitycznych.

**Tabela 15 Analiza sfery społecznej, gospodarczej, środowiskowej, przestrzenno-funkcjonalnej i technicznej przy użyciu wskaźnika syntetycznego - zestawienie zbiorcze**

Jednostka analityczna	Sfera społeczna	Sfera gospodarcza	Sfera środowiskowa	Sfera przestrzenno-funkcjonalna	Sfera techniczna
Centrum	-0,594	-0,306	0,177	-0,472	-1,289
Wschód	-0,081	-0,063	-0,056	-0,285	-0,298
Zachód	-0,094	-0,214	0,795	0,268	-0,680
Północ	0,233	-0,873	0,511	-0,480	-1,010
Białe Piątkowo	0,076	0,201	-0,364	0,863	-0,059
Biechowo	-0,064	0,080	0,672	-0,293	-0,057
Bugaj	-0,164	-0,060	0,484	0,705	-0,045
Chlebowo	0,583	0,136	0,135	0,081	0,128
Chrustowo	0,032	0,209	-0,681	-0,135	0,467
Czeszewo	-0,018	0,654	-0,227	-0,276	-0,579
Gorzyce	0,246	-0,127	-0,723	0,345	-0,303
Kębtowo	0,212	-0,185	-1,728	-0,013	-0,548
Kozubiec	0,293	-0,137	-0,053	0,084	0,130
Książno	0,026	0,641	-0,185	0,464	0,579
Lipie	0,087	-0,396	-0,316	0,296	0,265
Mikuszewo	0,599	-0,127	-0,427	0,752	-0,416
Nowa Wieś Podgórna	0,206	1,666	-0,024	-0,119	-0,512
Orzechowo Wschód	-0,030	-0,113	-0,277	0,342	-0,076



Orzechowo Zachód	0,148	0,274	-0,258	-0,241	0,568
Pałczyn	0,209	-0,216	-0,132	0,150	0,347
Rudki	-0,024	-1,025	-1,315	0,608	-1,289
Skotniki	0,334	0,128	-0,793	-0,111	0,523
Szczodrzejewo	0,502	0,908	0,123	-0,772	0,523
Tereny leśne	0,434	-0,243	-0,497	-0,135	0,579

**Źródło:** opracowanie własne.

Z kolei poniżej przedstawione zostały wyniki analizy sfery społecznej jednostek analitycznych obszaru zdegradowanego ze wskazaniem liczby pozostałych sfer, w których stwierdzono występowanie zjawisk kryzysowych, a także dotyczących ich danych powierzchniowych i ludnościowych.

**Tabela 16 Jednostki analityczne zaliczone do obszaru zdegradowanego na terenie Gminy Miłostaw**

Jednostka analityczna	Sfera społeczna	Liczba pozostałych sfer, w których stwierdzono występowanie zjawisk kryzysowych	Liczba ludności w jednostce analitycznej (os.)	Udział wśród całkowitej ludności Gminy (%)	Powierzchnia jednostki analitycznej (km <sup>2</sup> )	Udział w całkowitej powierzchni Gminy (%)
Centrum	-0,594	3	873	8,9%	0,4	0,3%
Bugaj	-0,164	2	592	6,0%	6,5	4,9%
Zachód	-0,094	2	965	9,8%	1,0	0,8%
Wschód	-0,081	4	787	8,0%	0,7	0,5%
Biechowo	-0,064	2	345	3,5%	6,2	4,7%
Orzechowo Wschód	-0,030	3	754	7,7%	2,4	1,8%
Rudki	-0,024	3	76	0,8%	2,4	1,8%
Czeszewo	-0,018	3	809	8,3%	23,6	17,9%

**Źródło:** opracowanie własne.

W tak przyjętej analizie, obszar zdegradowany tworzą 8 jednostek analitycznych, których łączna powierzchnia wynosi 43,3 km<sup>2</sup>, co stanowi 32,8% powierzchni Gminy Miłostaw, a zamieszkiwany jest przez 5 200 osób, które odpowiadają 53,1% ogółu mieszkańców Gminy Miłostaw.

## WYZNACZENIE OBSZARU REWITALIZACJI

Z ustawy o rewitalizacji wynika, że aby dany obszar gminy mógł zostać uznany za obszar rewitalizacji konieczne jest, aby występowała na nim koncentracja negatywnych zjawisk oraz aby był on istotny dla rozwoju lokalnego całej gminy.

Wyznaczając obszar rewitalizacji na terenie Gminy Miłostaw kierowano się również zasadą nieprzekraczalności ustawowych wartości 20% powierzchni gminy oraz 30% liczby mieszkańców. Obszar rewitalizacji może być podzielony na podobszary, w tym podobszary nieposiadające ze sobą wspólnych granic.

Zgodnie z przeprowadzoną analizą wskaźnikową **jako obszar rewitalizacji przyjęto jednostki analityczne Centrum, Bugaj i Orzechowo Wschód**. Wyboru tych jednostek dokonano na podstawie łącznego spełnienia kryteriów takich jak:

- jednostka jest istotna dla rozwoju lokalnego,
- zachodzi na niej koncentracja negatywnych zjawisk w sferze społecznej,
- jednostka cechuje się potencjałem społecznym i gospodarczym do prowadzenia działań rewitalizacyjnych,
- w jednostce zdiagnozowano zjawiska kryzysowe w przynajmniej dwóch innych sferach niż sfera społeczna.

**Centrum** – jednostka analityczna Centrum swoim zasięgiem obejmuje ścisłe śródmieście Miłostawia, skupiając najważniejsze instytucje z zakresu administracji, kultury, rekreacji czy życia społecznego. Jest ona również jednostką, w której przeprowadzona analiza wskaźnikowa wykazała największe natężenie występującego stanu kryzysowego w sferze społecznej. Centrum miasta Miłostawia, podobnie jak wiele obszarów śródmiejskich również zmaga się z problemami w zakresie zaniku życia społecznego, osłabieniem funkcji gospodarczych, niską funkcjonalnością i estetyką przestrzeni. Objęcie Centrum procesem rewitalizacji pozwoli nie tylko przywrócić śródmieści dawny urok, ale również objąć działaniami szerszą grupę mieszkańców Gminy. Docelowo bowiem, proces rewitalizacji będzie skupiony wokół przywrócenia funkcji społeczno-gospodarczych, które służyć będą również mieszkańcom spoza obszaru rewitalizacji Centrum.

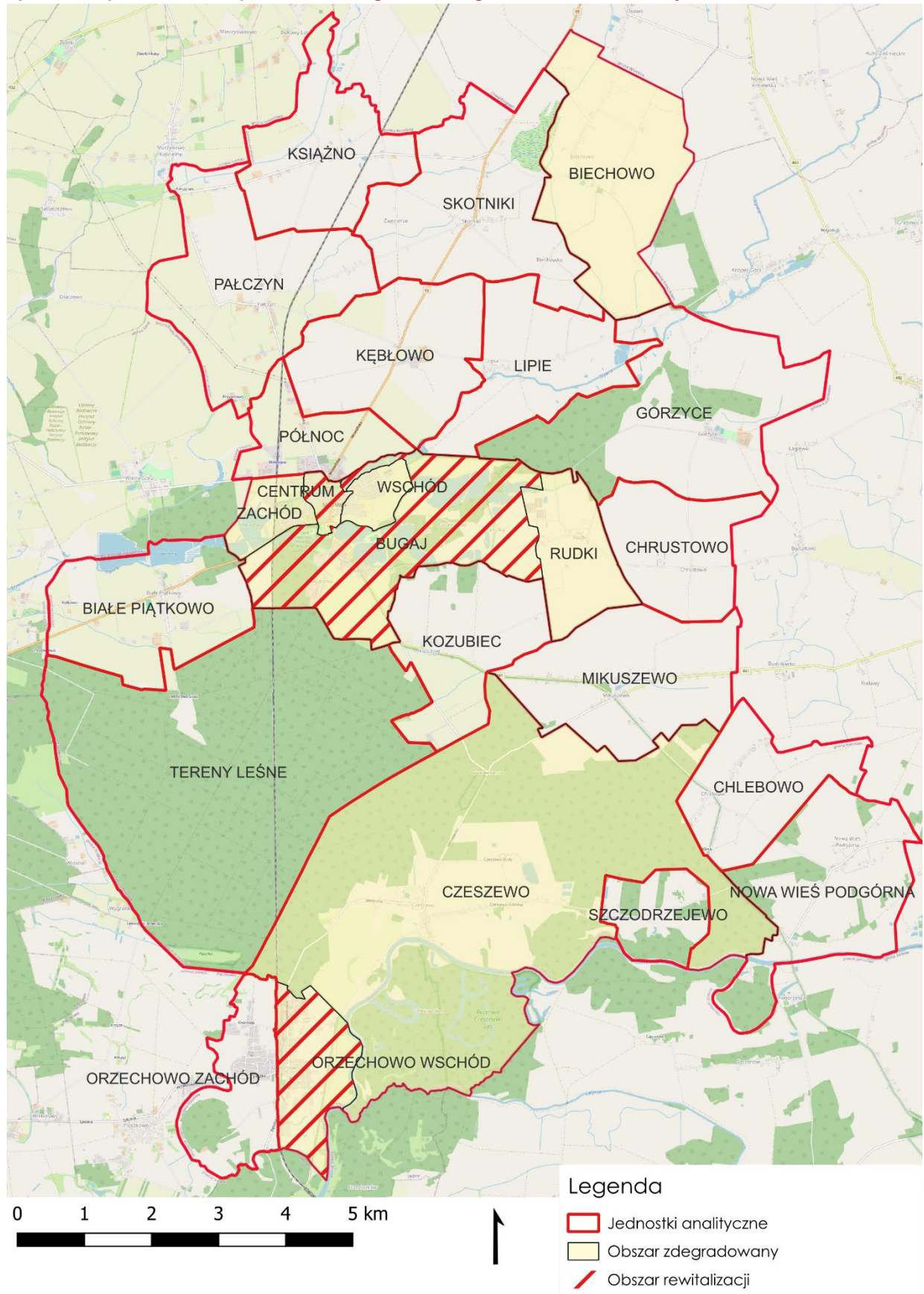
**Bugaj** – w granicach jednostki analitycznej Bugaj położonych jest wiele obiektów o znaczeniu historycznym i edukacyjnym, wśród których wskazać można: dawną gorzelnię, Szkołę Podstawową im. Wiosny Ludów, Stadion Miejski, młyn, kuźnia, belweder, zespół pałacowo-parkowy czy stawy hodowlane. W jednostce tej analiza wskaźnikowa wykazała drugi najwyższy wynik w zakresie natężenia zjawisk kryzysowych w sferze społecznej. Ze względu na wskazane obiekty historyczne, liczne tereny cechujące się wysokimi walorami przyrodniczymi oraz bliskość miasta cechuje się ona również wysokim potencjałem do implementacji działań rewitalizacyjnych i skutecznego prowadzenia całego procesu. Podobnie jak w przypadku jednostki Centrum, należy zaznaczyć, że infrastruktura zlokalizowana w tej jednostce użytkowana jest również przez pozostałych mieszkańców Gminy Miłostaw.

**Orzechowo Wschód** – jednostka ta swoim zasięgiem obejmuje starszą część drugiej co do wielkości miejscowości w Gminie – Orzechowa. W jej granicach położone są m.in.: szkoła podstawowa, kino, filia biblioteki, świetlica wiejska, stadion piłkarski, czy ośrodek wypoczynkowy Relax. Ze względu na ograniczoną dostępność komunikacyjną związaną z licznymi terenami leśnymi w centralnej części Gminy, włączenie jednostki Orzechowo Wschód

do obszaru rewitalizacji wspomże inicjowanie procesu również w południowej części Gminy Miłostaw. W granicach jednostki Orzechowo Wschód znajdują się również atrakcyjne przyrodniczo i rekreacyjnie tereny nadwarciańskie, które stwarzają potencjał nie tylko do prowadzenia procesu rewitalizacji, ale również dalszego rozwoju społeczno-gospodarczego miejscowości.

Obszar zdegradowany wraz z obszarem rewitalizacji prezentuje mapa sporządzona zgodnie z art. 11 ust. 4 *ustawy o rewitalizacji*, stanowiąca załącznik nr 1 do uchwały w sprawie wyznaczenia obszaru zdegradowanego i obszaru rewitalizacji. Uproszczoną mapę zamieszczono poniżej.

Rycina 10 Uproszczona mapa obszaru zdegradowanego i obszaru rewitalizacji w Gminie Miłostów



Źródło: opracowanie własne.

## SPIS RYCIN

Rycina 1 Położenie Gminy Miłostaw na tle sąsiadujących gmin, powiatu i województwa .....	5
Rycina 2 Położenie Gminy Miłostaw .....	6
Rycina 3 Obszarowe formy ochrony przyrody w Gminie Miłostaw.....	9
Rycina 4 Zmiany liczby ludności w Gminie Miłostaw w latach 2013-2023 .....	10
Rycina 5 Podział Gminy Miłostaw na jednostki analityczne .....	19
Rycina 6 Udział bezrobotnych zarejestrowanych w liczbie ludności w wieku produkcyjnym ..	26
Rycina 7 Beneficjenci środowiskowej pomocy społecznej na 10 tys. ludności w Gminie Miłostaw na tle powiatu i województwa.....	30
Rycina 8 Struktura ludności w Gminie Miłostaw w latach 2019-2023 .....	38
Rycina 9 Podmioty gospodarcze wpisane do REGON na 1000 mieszkańców .....	43
Rycina 10 Uproszczona mapa obszaru zdegradowanego i obszaru rewitalizacji w Gminie Miłostaw .....	60

## SPIS TABEL

Tabela 1 Jednostki analityczne w Gminie Miłostaw .....	16
Tabela 2 Jednostki analityczne wyznaczone na terenie Gminy Miłostaw .....	17
Tabela 3 Wskaźniki wykorzystane do zdiagnozowania zjawisk kryzysowych .....	21
Tabela 4 Analiza wskaźnikowa sfery społecznej w obszarze bezrobocia .....	28
Tabela 5 Analiza wskaźnikowa sfery społecznej w obszarze ubóstwa .....	31
Tabela 6 Analiza wskaźnikowa sfery społecznej w obszarze alkoholizmu .....	33
Tabela 7 Analiza wskaźnikowa sfery społecznej w obszarze przestępczości .....	34
Tabela 8 Analiza wskaźnikowa sfery społecznej w obszarze osób ze szczególnymi potrzebami .....	36
Tabela 9 Analiza wskaźnikowa sfery społecznej w obszarze kapitału społecznego.....	40
Tabela 10 Analiza wskaźnikowa sfery społecznej w obszarze poziomu uczestnictwa w życiu publicznym.....	42
Tabela 11 Analiza wskaźnikowa sfery gospodarczej .....	45
Tabela 12 Analiza wskaźnikowa sfery środowiskowej .....	47
Tabela 13 Analiza sfery przestrzenno-funkcjonalnej .....	50
Tabela 14 Analiza sfery technicznej.....	54
Tabela 15 Analiza sfery społecznej, gospodarczej, środowiskowej, przestrzenno-funkcjonalnej i technicznej przy użyciu wskaźnika syntetycznego - zestawienie zbiorcze.....	56
Tabela 16 Jednostki analityczne zaliczone do obszaru zdegradowanego na terenie Gminy Miłostaw .....	57